



## ZPRÁVA O TRHU VÍNA A VINNÝCH HROZNŮ

### Vývoj cen prům. výrobců:

↑ stolní bílé lahvé.....	38,00 Kč/l
- stolní bílé sudové.....	- Kč/l
↓ stolní červené lahvé.....	34,70 Kč/l
- stolní červené sudové.....	- Kč/l
↕ jakostní bílé lahvé.....	44,00 Kč/l
↕ jakostní červené lahvé.....	46,60 Kč/l

### Obsah:

Komoditní zpravodajství.....	1
Informace o cenách vína.....	2
Zahraniční obchod ČR.....	3
Informace ze zahraničních trhů.....	7
Aktuality .....	9

## Komoditní zpravodajství

### Cena průmyslových výrobců vína

Průměrná cena průmyslových výrobců **stolního vína lahvého** se v červenci 2010 ve srovnání proti červnu 2010 zvýšila, u bílého vína o 6,50 Kč/l (o 20,6 %) na 38,00 Kč/l, u červeného vína se cena dostala na hodnotu 34,70 Kč/l, tedy klesla o 0,20 Kč/l. Průměrná cena stolního sudového bílého vína, stejně tak ani u červeného stolního sudového vína nebyla ve sledovaném období stanovena, proto nelze stanovit ani trend pro nedostatek dat.

Průměrná cena bílého **jakostního vína lahvého** podle šetření TIS<sup>ČR</sup> SZIF se v červenci 2010 dostala na úroveň 44,00 Kč/l. Cena červeného jakostního lahvého vína tentokrát skončila na úrovni 46,60 Kč/l. Průměrná cena bílého jakostního sudového vína ve sledovaném měsíci dosáhla hodnoty 16,50 Kč/l. Průměrná cena červeného jakostního sudového vína se ve sledovaném období silně snížila a dosáhla hodnoty 15,50 Kč/l.

### Zahraniční obchod

#### Vinné hrozny, hroznová šťáva

Za měsíc červenec 2010 bylo do České republiky dovezeno celkem 3 032 t **stolních vinných hroznů** za průměrnou jednotkovou hodnotu 34,90 Kč/kg. Za období od počátku roku pocházelo z Chile 3 853,3 t (23 %) hroznů, z Itálie 3 062,3 t (16 %), z JAR 2 746,1 t hroznů za 37,40 Kč/kg.

**Sušených vinných hroznů** bylo ve sledovaném období nakoupeno celkem 403 t za 36,30 Kč/kg.

Rozinky byly dováženy hlavně z USA (34 %; 705,5 t) za 41,90 Kč/kg, dále z Íránu 25 % - 521,8 t za 26,50 Kč/kg).

**Hroznové šťávy** bylo za červenec 2010 dovezeno do ČR celkem 39 t za 45,80 Kč/kg. Ze Španělska bylo dodáno za rok 2010 celkem 297,4 t (51 %) hroznové šťávy za 24,90 Kč/kg.

#### Víno

V období od 1.1. do 31.7. 2010 bylo do České republiky **dovezeno celkem** 868 701 hl vína za průměrnou jednotkovou cenu 19,00 Kč/l. Podíl bílého vína na celkovém dovozu činil 47 % (404 137 hl za 15,40 Kč/l), podíl červeného vína činil 41 % (353 416 hl za 18,30 Kč/l). Ve sledovaném období bylo víno dodáváno převážně z Itálie (308 746 hl za 13,60 Kč/l, tj. 35 %), z Maďarska (149 245 hl za 13,20 Kč/l, tj. 17 %) a ze Slovenska (117 668 hl za 12,30 Kč/l, tj. 14 %). Víno bylo dováženo hlavně v obalech nad 2 l (51,2 % v objemu 425 309 hl za průměrnou cenu 10,20 Kč/l).

Z České republiky bylo za období 1.1. do 31.7. 2010 **vyvezeno** celkem 135 487 hl vína za průměrnou jednotkovou hodnotu 18,00 Kč/l. Bílé víno se na uskutečněném vývozu podílelo 50,6 % (68 621 hl za 16,80 Kč/l) a červené 43,2 % (58 488 hl za 16,60 Kč/l). Hlavním odběratelem vína bylo ve sledovaném období (I-VII 2010) tradičně Slovensko, kam bylo vyvezeno 126 447 hl (92,99 %) za 16,50 Kč/l. Množství vyvezeného vína bylo rovno 15,60 % dovezeného vína, ve finančním vyjádření 14,78 %.



## Informace o cenách vína

### Ceny průmyslových výrobců vína v ČR

Datum zjištění ceny: červenec 2010

Kč/l

Druh	Cena průmyslových výrobců (vážený průměr)				Prodané množství (hl)
	minimální	maximální	průměrná	změna proti V/10	
<b>Stolní bílé - lahvové</b>	*	*	<b>38,00</b>	6,50	201
- sudové			-	-	0
- tetrapack			-	-	0
<b>Stolní červené - lahvové</b>	*	*	<b>34,70</b>	-0,20	245
- sudové			-	-	0
- tetrapack			-	-	0
<b>Jakostní bílé lahvové celkem</b>	42,89	48,60	<b>44,00</b>	-25,00	1 512
z toho: Müller Thurgau	37,98	41,00	<b>38,40</b>	-26,80	594
Veltlínské zelené	37,50	37,98	<b>37,90</b>	-25,70	564
<b>Jakostní červené lahvové celkem</b>	45,50	53,30	<b>46,60</b>	-40,30	930
z toho: Frankovka	42,00	47,50	<b>42,50</b>	-19,50	364
Svatovavřínecké	44,90	48,40	<b>45,00</b>	-20,10	196
<b>Jakostní bílé sudové celkem</b>	12,89	31,93	<b>16,50</b>	-14,00	212
z toho: Müller Thurgau	*	*	<b>13,30</b>	-17,10	61
Veltlínské zelené	12,66	31,93	<b>13,60</b>	-17,20	109
<b>Jakostní červené sudové celkem</b>	13,76	33,61	<b>15,50</b>	-15,50	125
z toho: Frankovka	14,28	33,61	<b>14,90</b>	-15,30	85
Svatovavřínecké	*	*	<b>23,10</b>	-	5
<b>Šumivé</b>			-	-	0
<b>Víno s přívlastkem</b>	93,60	133,00	<b>102,20</b>	29,90	470

Poznámka: Cena průmyslových výrobců - cena, za kterou je víno odebráno z výrobních podniků, bez dopravy a DPH.

Údaj o prodaném množství vína uvádí množství prodaného vína, ze kterého byly vypočteny ceny průmyslových výrobců. \* = méně než 3 údaje

Pramen: TIS ČR SZIF

Průměrná cena **lahvového jakostního bílého vína** celkem v červenci 2010 se ve srovnání proti červnu 2010 snížila o 25,00 Kč/l na 44,00 Kč/l. Průměrná cena sledované odrůdy Müller Thurgau se snížila o 26,80 Kč/l (o 41,1 %) na 38,40 Kč/l. U odrůdy Veltlínské zelené se průměrná cena také snížila, a to o 25,70 Kč/l (o 40,4 %) na 37,90 Kč/l. Průměrná cena **lahvového jakostního červeného vína** celkem se v červnu 2010 proti předchozímu období snížila na 46,60 Kč/l. U odrůdy Frankovka se také snížila na hodnotu 42,50 Kč/l. U odrůdy Svatovavřínecké se průměrná cena snížila o 20,10 Kč/l na hodnotu 45,00 Kč/l.

Průměrná cena **sudového jakostního bílého vína** celkem se v červenci 2010 podle šetření TIS ČR SZIF snížila o 14,00 Kč/l a dostala se na hodnotu 16,50 Kč/l. U sudového vína odrůdy Müller Thurgau se

cena také snížila o 17,10 Kč/l na 13,30 Kč/l. Průměrná cena sudového vína odrůdy Veltlínské zelené se ovšem dostala na hodnotu 13,60 Kč/l.

U **sudového jakostního červeného vína** se průměrná cena v červenci 2010 proti předchozímu měsíci tentokrát snížila a dosáhla hodnoty 15,50 Kč/l. Průměrná cena sledované odrůdy Frankovka byla 14,90 Kč/l a průměrná cena odrůdy Svatovavřínecké byla v tomto období hlášena od malého počtu výrobců, proto průměrná cena 23,10 Kč/l není dostatečně reprezentativní.

Podle šetření TIS ČR SZIF průměrná cena **šumivého vína** v červenci 2010 nemohla být stanovena pro nedostatečný počet respondentů. Průměrná cena **vína s přívlastkem** se zvýšila a dosáhla hodnoty 102,20 Kč/l.



## Zahraníční obchod ČR

### Dovoz vinných hroznů a hroznové šťávy do České republiky v roce 2010

Druh	červenec 2010		leden - červenec 2010			
			celkem		z toho EU (27)	
	t	Kč/kg	t	Kč/kg	t	Kč/kg
Vin. hrozny stolní	3 032	34,90	16 771	33,50	5 583	38,00
Vin. hrozny moštové	-	-	-	-	-	-
Vin. hrozny sušené	403	36,30	2 107	36,70	275	43,50
Hroznová šťáva	39	45,80	580	31,90	579	31,90

Poznámka: ČSÚ je po vyhodnocení celních deklarací průběžně zpětně prováděna úprava údajů dovezeného zboží.  
Pramen: Dle údajů ČSÚ zpracoval TIS<sup>ČR</sup> SZIF.

#### Největší dodavatelé vinných hroznů stolních

leden - červenec 2010

Země	t	Kč/kg
Chile	3 853,3	28,80
Itálie	3 062,3	38,00
JAR	2 746,1	37,40
Indie	2 515,8	22,60
Německo	1 864,2	39,70

Pramen: Dle údajů ČSÚ zpracoval TIS<sup>ČR</sup> SZIF.

#### Největší dodavatelé vinných hroznů sušených

leden - červenec 2010

Země	t	Kč/kg
USA	705,5	41,90
Írán	521,8	26,50
Chile	290,9	37,00
Turecko	223,6	34,90
Německo	90,2	44,30

Pramen: Dle údajů ČSÚ zpracoval TIS<sup>ČR</sup> SZIF.

#### Dodavatelé hroznové šťávy

leden - červenec 2010

Země	t	Kč/kg
Španělsko	297,4	24,90
Itálie	215,1	41,90
Polsko	27,3	21,90
Německo	23,0	41,90
Francie	15,7	29,30

Pramen: Dle údajů ČSÚ zpracoval TIS<sup>ČR</sup> SZIF;

### Vývoz vinných hroznů a hroznové šťávy z České republiky v roce 2010

Druh	červenec 2010		leden - červenec 2010			
			celkem		z toho EU (27)	
	t	Kč/kg	t	Kč/kg	t	Kč/kg
Vin. hrozny stolní	235	37,30	1 349	39,10	1 349	39,10
Vin. hrozny moštové	-	-	-	-	-	-
Vin. hrozny sušené	60	35,80	447	36,80	430	37,20
Hroznová šťáva	17	42,70	125	31,50	125	31,50

Poznámka: ČSÚ je po vyhodnocení celních deklarací průběžně zpětně prováděna úprava údajů dovezeného zboží.  
Pramen: Dle údajů ČSÚ zpracoval TIS<sup>ČR</sup> SZIF.

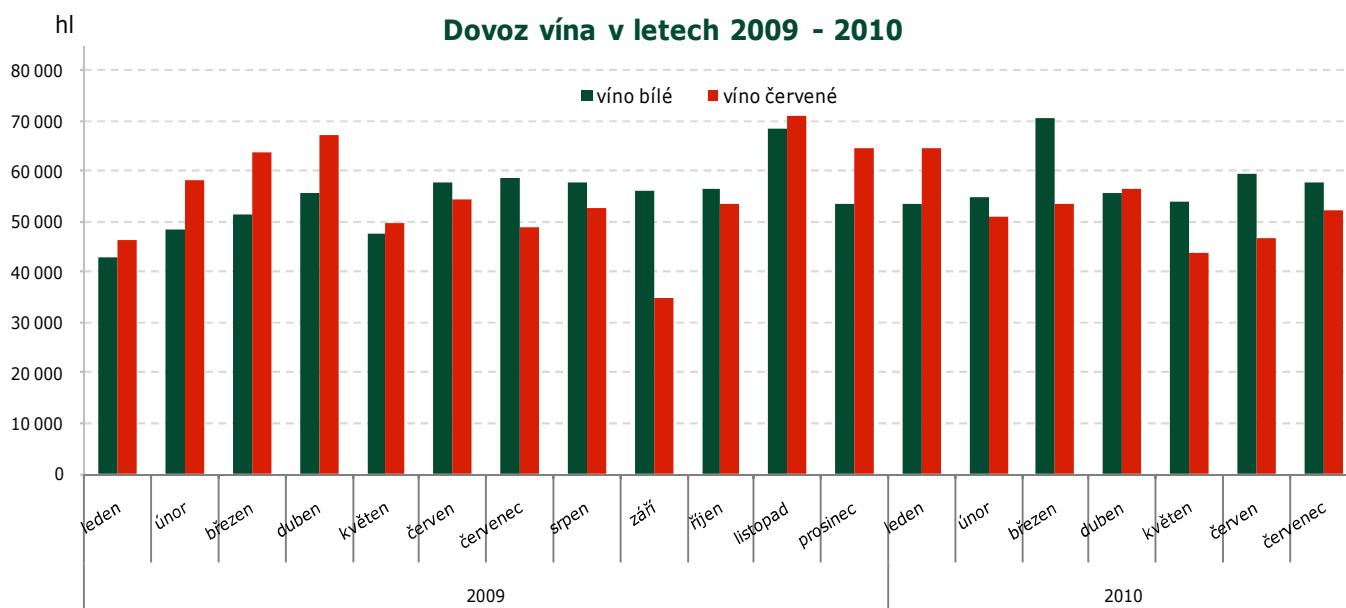


### Dovoz vína do České republiky v roce 2010

Druh	červenec 2010		leden - červenec 2010			
			celkem		z toho EU (25)	
	hl	Kč/l	hl	Kč/l	hl	Kč/l
<b>CELKEM</b>	125 488	20,30	868 701	19,00	781 724	17,20
z toho: šampaňské	230	447,70	943	589,60	943	589,80
šumivé	2 229	55,30	12 220	52,90	11 885	50,80
perlivé	3 330	27,40	23 957	29,40	23 943	29,30
víno bílé	57 888	15,90	404 137	15,40	396 214	15,00
víno červené	52 320	18,50	353 416	18,30	346 020	17,90
víno ostatní	9 476	45,40	73 775	34,80	2 467	39,10
vinný mošt	16	56,70	254	79,20	254	79,20

Poznámka: ČSÚ je po vyhodnocení celních deklarací průběžně zpětně prováděna úprava údajů dovezeného zboží; byla provedena revize dat za šumivé a perlivé víno dle statistiky zahraničního obchodu.

Pramen: Dle údajů ČSÚ zpracoval TIS ČR SZIF.



### Dovoz vína do České republiky podle velikosti obalu v roce 2010

červenec	celkem		bílé		červené		ostatní	
	hl	Kč/l	hl	Kč/l	hl	Kč/l	hl	Kč/l
<b>Láhve do 2 l</b>	66 520	26,60	27 487	22,10	30 471	25,00	8 563	46,90
<b>Obaly nad 2 l</b>	53 163	10,20	30 401	10,20	21 849	9,40	913	31,40
leden - červenec	celkem		bílé		červené		ostatní	
	hl	Kč/l	hl	Kč/l	hl	Kč/l	hl	Kč/l
<b>Láhve do 2 l</b>	406 018	26,90	179 919	22,00	181 347	26,70	44 752	47,10
<b>Obaly nad 2 l</b>	425 309	10,20	224 218	10,10	172 069	9,40	29 022	16,00

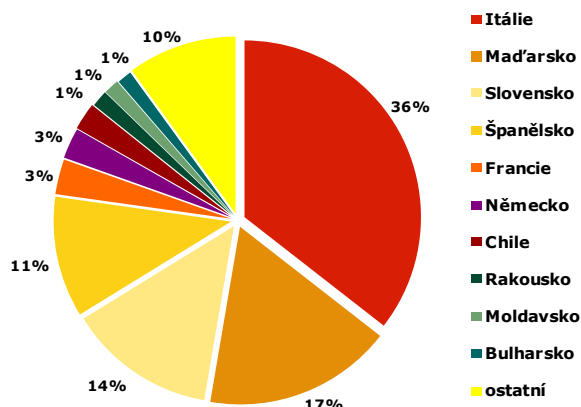
Poznámka: ČSÚ je po vyhodnocení celních deklarací průběžně zpětně prováděna úprava údajů dovezeného zboží; Pramen: Dle údajů ČSÚ zpracoval TIS ČR SZIF.



### Hlavní dodavatelské země: rok 2010

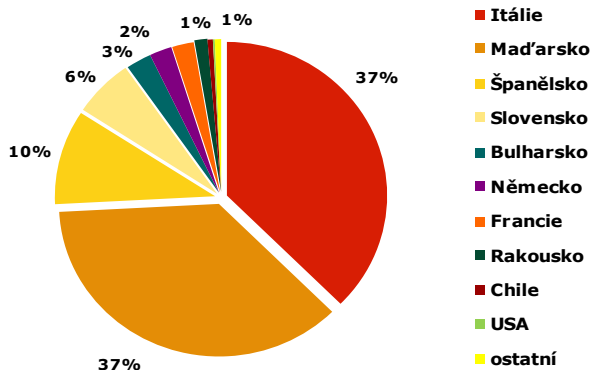
Země	Množství (hl)	Průměrná jednotková hodnota (Kč/l)
Itálie	308 746	13,60
Maďarsko	149 245	13,20
Slovensko	117 668	12,30
Španělsko	95 682	15,00
Francie	27 776	71,30
Německo	24 155	32,70
Chile	21 845	35,10
Rakousko	13 132	16,40
Moldavsko	12 399	30,30
Bulharsko	11 629	26,60

Dovoz vína podle zemí v období I-VII/2010

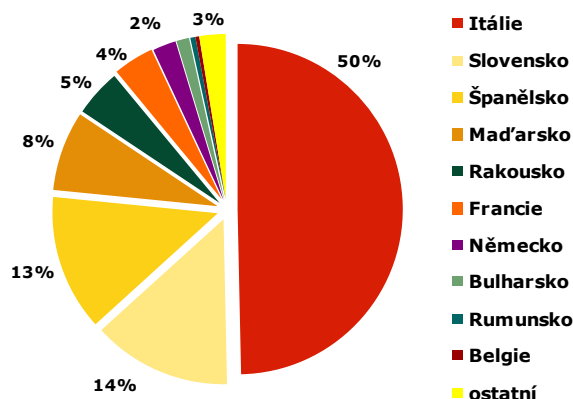


Pramen: Dle údajů ČSÚ zpracoval TIS ČR SZIF.

Dovoz bílého vína: červenec 2010



Dovoz červeného vína: červenec 2010



### Přehled dovozu vybraných položek z Maďarska a ze Španělska v období 2009/10

Položka celního sazebníku	Maďarsko				Španělsko			
	2204 21 79		2204 21 80		2204 21 79		2204 21 80	
	hl	Kč/l	hl	Kč/l	hl	Kč/l	hl	Kč/l
<b>Celkem 2009</b>	<b>28 668</b>	<b>21,40</b>	<b>24 347</b>	<b>18,30</b>	<b>62 715</b>	<b>12,80</b>	<b>71 503</b>	<b>13,50</b>
říjen	3 596	17,10	1 066	49,10	4 652	12,40	5 845	13,00
listopad	3 396	15,20	1 066	51,10	7 437	12,10	5 845	18,70
prosinec	3 860	17,00	3 373	13,50	939	12,20	1 104	13,10
leden 2010	1 433	18,70	1 588	15,60	1 157	12,60	1 947	14,00
únor	1 150	24,50	950	22,40	466	13,50	630	14,90
březen	1 148	31,50	600	28,60	882	14,60	1 047	18,80
duben	1 537	15,70	2 145	17,20	519	16,40	858	14,40
květen	963	20,40	729	22,30	696	13,70	1 102	15,10
červen	1 925	22,30	2 289	20,70	1 099	12,70	1 409	14,50
červenec	1 198	22,80	940	20,80	678	16,50	1 497	15,00
<b>Celkem 2010</b>	<b>9 428</b>	<b>22,00</b>	<b>9 242</b>	<b>19,80</b>	<b>5 535</b>	<b>14,10</b>	<b>8 551</b>	<b>15,20</b>

Poznámka: Položka celního sazebníku: 2204 21 79 - víno bílé do 13 % vol, lahve, do 2 l, ne z určených oblastí, 2204 21 80 - víno červené do 13 % vol, lahve, do 2 l, ne z určených oblastí

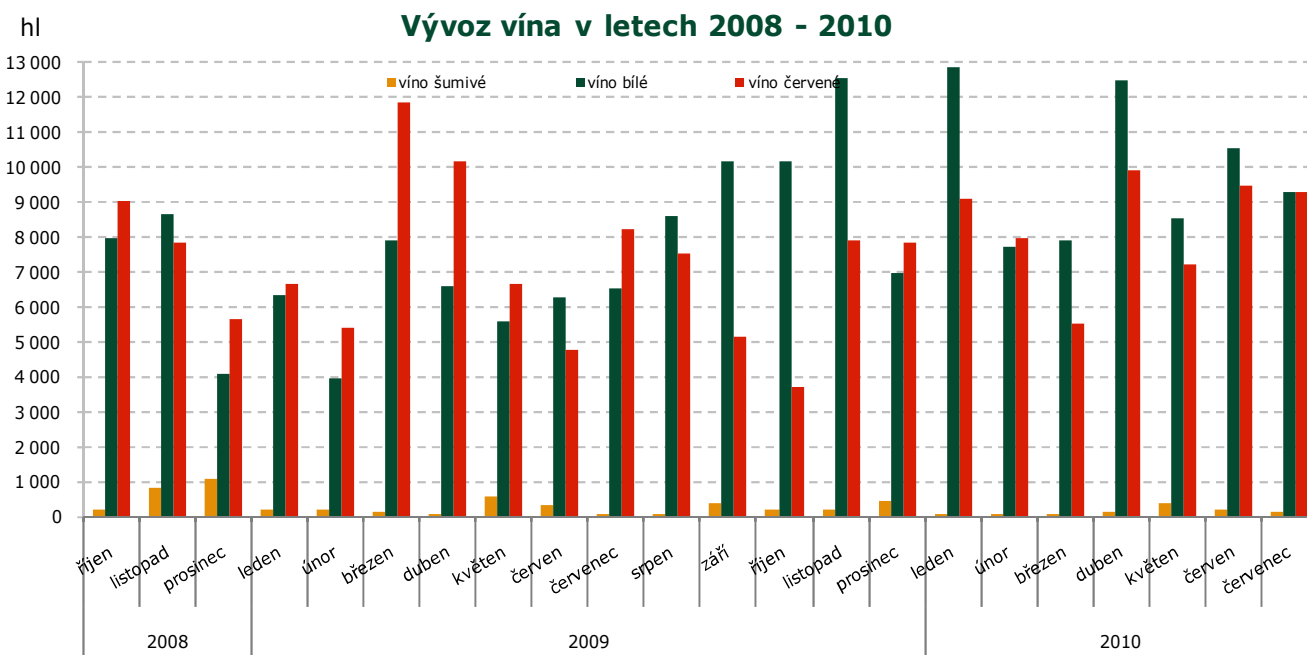
Pramen: Dle údajů ČSÚ zpracoval TIS ČR SZIF.



## Vývoz vína z České republiky v roce 2010

Druh	červenec 2010		leden - červenec 2010			
			celkem		z toho EU (25)	
	hl	Kč/l	hl	Kč/l	hl	Kč/l
<b>CELKEM</b>	19 398	19,90	135 487	18,00	130 771	17,00
z toho: šampaňské	18	207,60	49	399,40	40	470,60
šumivé	159	72,40	1 066	70,70	924	73,50
perlivé	18	42,80	2 455	60,90	2 455	60,90
víno bílé	9 262	19,60	68 621	16,80	68 232	16,70
víno červené	9 278	17,20	58 488	16,60	58 457	16,60
víno ostatní	663	43,30	4 809	44,70	663	43,30
vinný mošt	0,1	76,90	0,1	76,90	0,1	76,90

Poznámka: ČSÚ je po vyhodnocení celních deklarací průběžně zpětně prováděna úprava údajů vyvezeného zboží; byla provedena revize dat za šumivé a perlivé víno dle statistiky zahraničního obchodu.  
Pramen: Dle údajů ČSÚ zpracoval TIS<sup>CR</sup> SZIF.



## Vývoz vína z České republiky podle velikosti obalu v roce 2010

červenec	celkem		bílé		červené		ostatní	
	hl	Kč/l	hl	Kč/l	hl	Kč/l	hl	Kč/l
<b>Láhve do 2 l</b>	5 793	32,00	2 660	30,60	2 471	30,40	662	43,20
<b>Obaly nad 2 l</b>	13 409	13,80	6 602	15,20	6 807	12,40	0,2	130,40
leden - červenec	celkem		bílé		červené		ostatní	
	hl	Kč/l	hl	Kč/l	hl	Kč/l	hl	Kč/l
<b>Láhve do 2 l</b>	43 683	30,00	22 359	27,10	16 527	29,50	4 796	44,80
<b>Obaly nad 2 l</b>	88 235	11,70	46 262	11,80	41 961	11,50	12,5	34,50

Poznámka: ČSÚ je po vyhodnocení celních deklarací průběžně zpětně prováděna úprava údajů vyvezeného zboží.  
Pramen: Dle údajů ČSÚ zpracoval TIS<sup>CR</sup> SZIF.



## Zahraníční trhy

### Ceny průmyslových výrobců vína na Slovensku

Datum zjištění: v srpnu 2010 za červenec 2010

EUR / l

Vino	Ceny průmyslových výrobců vína					Prodané množství (hl)	
	min.	max.	průměr	průměr	Vývoj meziměsíční		
	červenec 2010			červen	€/l	%	
Stolní bílé b.z.o. - lahvové	1,01	1,70	<b>1,29</b>	1,26	0,02	1,7	<b>496,61</b>
- sudové	0,33	1,50	<b>0,48</b>	0,47	0,01	2,9	<b>1 524,89</b>
Stolní červené b.z.o. - lahvové	1,14	1,71	<b>1,50</b>	1,50	0,01	0,5	<b>208,11</b>
- sudové	0,85	1,53	<b>1,11</b>	1,22	-0,10	-8,6	<b>149,19</b>
Vino s ch.z.o. bílé - lahvové	1,39	3,28	<b>2,51</b>	2,54	-0,03	-1,2	<b>311,71</b>
- sudové	0,49	1,30	<b>0,54</b>	0,54		0,1	<b>909,83</b>
Vino s ch.z.o. červené - lahvové	1,50	4,68	<b>2,79</b>	3,38	-0,59	-17,5	<b>301,80</b>
- sudové	0,46	1,12	<b>0,49</b>	*			<b>550,83</b>
Vino s ch.o.p. bílé - lahvové	1,64	10,11	<b>2,28</b>	2,10	0,18	8,5	<b>1 249,93</b>
<b>Jakostní víno bílé celk. lahv.</b>	1,52	11,81	<b>1,72</b>	1,69	0,03	1,5	<b>1 017,09</b>
z toho Veltlínské zelené	1,45	5,37	<b>1,65</b>	1,68	-0,03	-1,5	<b>157,81</b>
Ryzlink vlašský	1,33	5,40	<b>1,46</b>	1,66	-0,20	-11,8	<b>273,96</b>
<b>Vino s přívlastkem bílé</b>	1,64	21,02	<b>5,07</b>	5,15	-0,09	-1,7	<b>204,43</b>
Vino s ch.o.p. bílé - sudové	0,43	1,52	<b>0,53</b>	0,58	-0,05	-8,7	<b>3 122,61</b>
<b>Jakost. víno bílé celk. sudové</b>	0,43	1,40	<b>0,52</b>	0,57	-0,05	-9,1	<b>3 075,37</b>
z toho Veltlínské zelené	0,43	1,00	<b>0,46</b>	0,61	-0,15	-24,6	<b>1 400,13</b>
Ryzlink vlašský	0,45	1,01	<b>0,66</b>	0,94	-0,29	-30,3	<b>434,59</b>
Vino s ch.o.p. červené - lahvové	1,64	7,16	<b>2,79</b>	2,47	0,31	12,6	<b>703,70</b>
<b>Jakostní víno červ. celk. lahv.</b>	1,60	6,41	<b>2,36</b>	2,08	0,28	13,4	<b>535,92</b>
z toho Frankovka	1,64	4,31	<b>1,77</b>	1,76	0,01	0,3	<b>246,97</b>
Svatovařinecké	1,86	3,76	<b>1,97</b>	1,80	0,17	9,5	<b>55,95</b>
<b>Vino s přívlastkem červené</b>	1,64	9,35	<b>4,99</b>	4,92	0,07	1,4	<b>100,95</b>

Poznámka: ceny jsou uváděny v EUR/l, bez DPH, spotřební daně a dopravy; \* = méně než 3 údaje; přepočítáno na € konverzním kurzem 1 EUR = 30,126 SKK; b.z.o. = bez zeměpisného označení, s ch.z.o. = s chráněným zeměpisným označením, s ch. o. p. = s chráněným označením původu

Pramen: ATIS Agrárne trhové informácie Slovenska

### Prodané množství vína, odbytové ceny v Maďarsku

Období zjištění ceny: 35. - 36. týden 2010

Kvalita	Druh	MJ	35.t. 2010	36.t. 2010	36.t. 2010/36.t. 2009 (%)	36.t. 2010/35.t. 2010 (%)
Stolní víno	bílý	hl	7 246,51	6 075,16	121,03	83,84
		HUF/hl	11 991,55	11 804,60	95,27	98,44
	červený a rosé	hl	3 515,05	5 129,65	166,65	145,93
		HUF/hl	15 302,35	16 946,94	112,81	110,75
Vino z určené oblasti	bílý	hl	5 401,32	2 684,16	157,32	49,69
		HUF/hl	17 870,27	20 327,66	114,04	113,75
	červený a rosé	hl	3 827,29	3 856,02	165,08	100,75
		HUF/hl	20 971,11	21 129,40	109,12	100,75

Poznámka: ceny vína bez DPH a nákladů na balení

Pramen: AKII, Agrárgazdasági Kutat és Informatikai Intézet



## Průměrné odbytové ceny stolních vín a vín s označením původu z Itálie

Datum zjištění ceny: září 2010

EUR/hgdo; EUR/100 kg

Víno / období	32. týden 2010	33. týden 2010	34. týden 2010	35. týden 2010	36. týden 2010
Stolní víno bílé	2,88	2,88	2,88	2,88	2,89
Vína doc-docg bílá	79,05	79,05	79,05	-	-
Vína doc-docg rosé a červená	92,06	90,95	90,95	-	-
Vína igt bílá	4,00	4,00	4,00	4,01	4,05
Vína igt červená	3,29	3,29	3,29	3,27	3,28
Stolní víno červené	2,69	2,69	2,71	2,71	2,73

Pramen: ISMEA; www.ismea.it

## Obchodní odbytové ceny stolních vinných hroznů na Slovensku

Datum zjištění ceny: 23. 8. – 26. 8. 2010

EUR/kg

Druh	min. (€/kg)	max. (€/kg)	Průměr (€/kg)	
			34.týden 2010	32. týden 2010
Vinné hrozny bílé - dovoz	0,85	1,85	<b>1,18</b>	<b>1,33</b>
Vinné hrozny modré - dovoz	1,11	1,60	<b>1,36</b>	<b>1,47</b>
Vinné hrozny červené - dovoz	1,33	1,95	<b>1,61</b>	<b>1,65</b>

Pramen: ATIS, Agrárne trhové informácie Slovenska

Pozn.: přepočítáno na € konverzním kurzem 1 EUR = 30,126 SKK; \*= méně než 3 údaje;

## Průměrné producentské ceny vína a vinařských produktů ve Španělsku

Datum zjištění ceny: 26.04.-02.05.2010

EUR/hgdo; EUR/l

Mošt	Původ	EUR	Ptas
Ruedos(Hgdo)	CO-MONTILLA	5,15	857
Superior(Hgdo)	CO-MONTILLA	5,60	932
Vinný ocet	Původ	EUR	Ptas
s.c. - Hgdo	CA-JEREZ	9,23	1 536
s.c. - litro	HU-CONDADO	0,70	116
Víno		Euros	Ptas
Manzanilla(litro)	CA-SANLÚCAR	1,14	190
Oloroso (litro)	CA-JEREZ	1,84	306
Vino viejo(precio/Hgdo.)	HU-CONDADO	2,00	333

Pramen: www.infoagro.com

Pozn.: Hgdo = hektogrado, cena uváděná v EUR na hektolitr a stupeň alkoholu; novější data nebyla v době vydání k dispozici

## Přehled cen stolních vinných hroznů v Chorvatsku

Datum zjištění ceny: od 6.9.2010 do 12.9.2010 (za 36. týden 2010)

HRK/kg

město:	Čakovec	Metkovič	Osijek	Rijeka	Split	Záhřeb	Chorvatsko	
<b>Druh ovoce</b>	<b>OOO stolních hroznů na regionálních trzích Chorvatska</b>							
<b>Stolní hrozny bílé</b>	min.	-	6,00	9,00	8,00	10,50	6,00	<b>6,00</b>
	max.	-	7,00	11,00	12,00	10,50	11,00	<b>12,00</b>
	<b>prům.</b>	-	6,50	10,33	9,86	10,50	8,50	<b>9,77</b>
<b>Stolní hrozny červené</b>	min.	-	5,00	9,50	8,00	10,50	6,00	<b>5,00</b>
	max.	-	6,00	10,50	12,00	10,50	11,00	<b>12,00</b>
	<b>prům.</b>	-	5,50	10,17	9,67	10,50	8,50	<b>9,46</b>

Pramen: Tržišni informacijski sustav u poljoprivredi - Tržište voća i povrća





## Obchodní ceny dovezených vinných hroznů stolních do Polska

Datum zjištění ceny: 3.8.–5.8. 2010

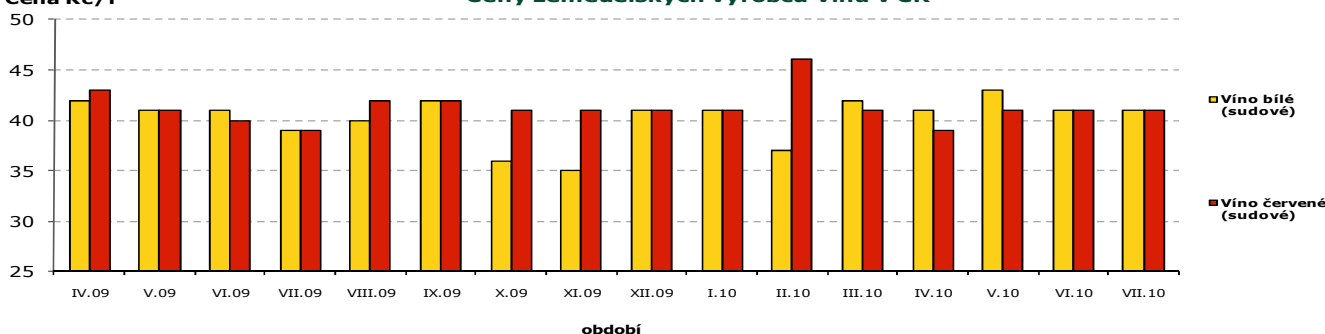
PLN/kg

Město, datum	Bronisze		Lublin		Poznaň		Sandomierz		Zielona Góra	
	15.9.2010		14.9.2010		15.9.2010		14.9.2010		15.9.2010	
Typ ceny	min.	max.	min.	max.	min.	max.	min.	max.	min.	max.
<b>Vinné hrozny</b>	3,50	5,00	4,80	5,14	4,14	6,00	4,50	5,00	5,00	7,00

Pramen: Biuletyn Informacyjny - Rynek owoców i warzyw świeżych

Cena Kč/l

Ceny zemědělských výrobců vína v ČR



## Průměrné ceny zemědělských výrobců v ČR

Kč/l

Název	2008 - 09				2009 - 10			
	duben	květen	červen	červenec	duben	květen	červen	červenec
Vino bílé (sudové)	42	41	41	39	41	43	41	41
Vino červené (sudové)	43	41	40	39	39	41	41	41

Pramen: ČSÚ

## Výsledky Znojenské galerie Veltlínů 2010

4. září 2010 se v Louckém klášteře uskutečnil za podpory Vinařského fondu 5. ročník Znojenské galerie Veltlínů, mezinárodní přehlídky vín odrůdy Veltlínské zelené. Pořadatelé akce bylo VOC Znojmo, o. s. a Sdružení znojenských vinařů.

Znojensko je známo svými velmi kvalitními bílými víny, především odrůdou Veltlínské zelené. Tato tradiční odrůda je nejpěstovanější odrůdou Znojenské vinařské podoblasti.

Odborná i neodborná veřejnost mohla v letošním ročníku ochutnat 79 vzorků vín této odrůdy z padesáti vinařství z České republiky, Rakouska a Slovenska. Všechna vína byla v rámci přehlídky hodnocena přítomnými návštěvníky pochůzkovou degustací a na základě jejich posouzení byla jednotlivým vzorkům udělena ocenění.

Vína byla rozdělena do tří skupin podle původu vína 1. skupina Veltlínské zelené ze znojenské vinařské podoblasti, 2. skupina Veltlínské zelené z ostatních vinařských podoblastí ČR, 3. skupina Zahraniční Veltlínské zelené.

Souběžně s hodnocením vín veřejností proběhla i řízená degustace vín ze znojenské vinařské podoblasti, kdy v hodnotící komisi zasedla porota složená ze zástupců médií. Ta nakonec z třiceti devíti vzorků vybrala vítěze dva. Veltlínská vína rozdělili hodnotící do dvou kategorií podle obsahu zbytkového cukru.



V každé skupině byla vyhlášena následující ocenění:

### Skupina č. 1 Veltlínské zelené ze znojenské vinařské podoblasti

Zlatá medaile:

Veltlínské zelené, ročník 2009, VOC, Vinařství Kořínek, Hnanice.

Stříbrná medaile:

Veltlínské zelené, ročník 2009, VOC, Vinařství Waldberg Vrbovec s.r.o.

Bronzová medaile:

Veltlínské zelené, ročník 2005, výběr z hroznů, Znovín Znojmo, a.s. se sídlem v Šatově, Veltlínské zelené, ročník 2009, VOC, Vinařství Lahofer, a.s., Dobšice.

### Skupina č. 2 Veltlínské zelené z ostatních vinařských podoblastí ČR

Zlatá medaile:

Veltlínské zelené, ročník 2009, výběr z hroznů, Mikulica Miroslav, Velké Pavlovice.

Stříbrná medaile:

Veltlínské zelené/Vinium Palaviense, ročník 2007, výběr z hroznů, Vinselekt Michlovský a.s., Rakvice.

Bronzová medaile:

Veltlínské zelené, ročník 2009, výběr z hroznů, Moravino, s.r.o., Valtice.

### Skupina č. 3 zahraniční Veltlínské zelené

Zlatá medaile:

Weinviertel DAC classic Veltlínské zelené, ročník 2009, Weingut Bergmann, Retz.

**pokračování na str. 10**



## Výsledky Znojemské galerie Veltlínů 2010

*Stříbrná medaile:*

Weinviertel DAC Veltlínské zelené, ročník 2009, jakostní víno, Weingut Schnabl Markus, Retz.

*Bronzová medaile:*

Veltlínské zelené - Lust/ Laune, ročník 2009, jakostní víno, Weingut Zull, Schrattenthal.

**Cena starosty města Znojma pro nejlépe hodnocené víno ze znojemské vinařské podoblasti - hodnoceno přítomnými novináři:**

Součástí přehlídky byl i seminář s vinařskou tematikou. Přítomným se postupně představili Ing. Jaromír Čepička, CSc. s přednáškou Veltlínské zelené - tradiční odrůda Znojemska, Ing. Jaroslav Machovec pohovořil na

## dokončení ze str. 9

téma Trendy v konzumaci bílých vín a vín odrůdy Veltlínské zelené podle

statistických průzkumů zadaných Vinařským fondem ČR. Víno Originální Certifikace Znojmo, jako první apelační systém v ČR představil Bc. František Koudela. K tématu konzumace vína a zdraví pohovořil Prof. MUDr. Milan Šamánek, DrSc, FESC v přednášce Pravda o resveratrolu podle posledních světových výzkumů.

Záznam přednášek k dispozici na [www.vocznajmo.cz](http://www.vocznajmo.cz) a [www.vinari-znojmo.cz](http://www.vinari-znojmo.cz).

V prostorách Louckého kláštera byla dále připravena projekce nového DVD o prvním apelačním systému VOC Znojmo.

Pramen: [www.wineofczechrepublic.cz](http://www.wineofczechrepublic.cz)

## Čeští vinaři nedokázali říci odkud mají hrozny. Teď musí vína stáhnout

**BRNO - Státní zemědělská a potravinářská inspekce (SZPI) odhalila podvody při vykazování původu hroznů u firem České vinařské závody a Vinium Velké Pavlovice.**

Firmy budou nyní muset stahovat z oběhu vína, která z více než 1000 tun hroznů vyrobily. SZPI o tom dnes informovala v tiskové zprávě.

### Tuzemské víno a burčák bude letos vzácnost, úroda je poloviční Špičková vína jsou podobně dobrou investicí jako zlato

Podle ní šlo o odrůdy Ryzlink vlašský, Rulandské bílé, Müller Thurgau, Tramín červený, Muškát Moravský a Modrý Portugal. U těchto hroznů nebyly společnosti České vinařské závody a Vinium schopny průkazně doložit jejich původ.

#### Hrozny od překupníků

Společnost Vinium z Velkých Pavlovic na Břeclavsku tyto hrozny vykoupila od tří různých společností, které hrozny nakupovaly od jiných překupníků.

Hrozny a produkty z nich vyrobené (rmuty, mošty a mladá vína) pak firma prodávala společnosti České vinařské závody a.s. Obě společnosti pak vína z těchto hroznů uváděla do oběhu jako jakostní odrůdová vína tuzemského původu.

Podle SZPI si společnost Vinium neověřovala, zda dodávané hrozny pocházejí od pěstitele deklarovaného na obchodních dokladech nebo výkupních lístcích, ani zda je možné, aby mohly být hrozny od pěstitele vzhledem k rozloze jeho vinice v daném objemu dodány.

Kontrolou u vinařů, kteří byli na fakturách uvedeni jako pěstitelé hroznů, bylo zjištěno, že své hrozny použili

Inspektoři se při své kontrole zaměřili zejména na dohledatelnost původu nakoupených hroznů zpracovaných na jakostní odrůdová vína, která jsou deklarována jako tuzemská. "Inspektoři SZPI bylo odhaleno celkem 1,070.480 kilogramů hroznů neznámého původu," uvedla Petra Hoferková z oddělení komunikace SZPI.

pro vlastní potřebu nebo je prodali zcela jiným společností. "O skutečném původu vykoupených hroznů lze tedy jen spekulovat, není vyloučeno, že pocházejí ze zahraničí," uvedla Hoferková.

#### Vína budou zakázána

Obě firmy nyní musejí doložit, jaké šarže vín z uvedených hroznů neznámého původu vyrobily. Všechna tato vína budou následně zakázána a bude nařízeno jejich stažení z trhu. Prozatím byl zákaz uvádění do oběhu uložen na téměř 145.000 litrů vína, toto číslo však není konečné. Z milionu kilogramů hroznů lze totiž vyrobit 700.000 až 750.000 litrů vína.

Se společnostmi České vinařské závody a Vinium budou na základě výsledků kontrol zahájena správní řízení. "Takto zaměřené hloubkové kontroly budou probíhat také u jiných výrobců vína a jejich dodavatelů hroznů. Uvedené praktiky považuje inspekce za závažné poškození nejen spotřebitelů, ale i poctivých tuzemských vinařů a vinohradníků," dodala Hoferková.

Pramen: [www.lidovky.cz](http://www.lidovky.cz)

## Kurzy devizového trhu - Česká národní banka - platnost od 15.9. 2010

1 DKK – 3,305 Kč  
100 HUF – 8,738 Kč

1 EUR – 24,615 Kč

1 HRK – 3,380 Kč  
1 PLN – 6,254 Kč

#### Vydavatel

TIS<sup>ČR</sup> SZIF

Státní zemědělský intervenční fond  
Ve Smečkách 33, 110 00 Praha 1

<http://www.szif.cz>

#### Odpovědný pracovník

Ing. Tomáš Materna  
vedoucí samostatného oddělení  
agrární informatiky  
tel.: 222 871 577  
fax: 222 871 536  
e-mail: [materna@szif.cz](mailto:materna@szif.cz)

#### Komoditní manager

Ing. Jiří Očenášek

tel : 222 871 849  
fax: 222 871 536  
e-mail: [ocenasek@szif.cz](mailto:ocenasek@szif.cz)

*Rozmnožování anebo rozšiřování tohoto zpravodaje nebo jeho částí jakýmkoliv způsobem je zakázáno, s výjimkou případů povolených autorským zákonem nebo předchozího písemného souhlasu TIS<sup>ČR</sup> SZIF. Údaje obsažené v tomto zpravodaji jsou pouze informativního charakteru a nemají závaznou povahu. Jejich citace je možná pouze s uvedením zdroje TIS<sup>ČR</sup> SZIF.*