



ZPRÁVA O TRHU BRAMBOR

Vývoj cen:

↑ CZV neprané 25 kg.....	7,13 Kč/kg
↑ OOC neprané 25 kg	8,39 Kč/kg
↑ Spotřebitelské ceny	15,60 Kč/kg

Obsah:

Komoditní zpravodajství.....	1
Trh konzumních brambor v ČR: CZV, OOC.....	2
Zahraněční obchod ČR	3
Trh konzumních brambor v Evropě	4
Aktuality.....	5

Komoditní zpravodajství Česká republika

V průběhu uplynulého čtrnáctidenního období pokračoval trend na domácím trhu brambor v posilování cen brambor na všech úrovních trhu. Nejde sice o žádné dramatické posuny, (i když spotřebitelský sektor je trochu výjimkou), ale i tak jsou všichni s posilujícími cenami zajisté spokojeni. Jediný, komu tento trend nevyhovuje, je zřejmě koncový spotřebitel. Je to obvyklá daň za naše plné vánoční stoly a s tím spojené nákupní horečky, které umí obchodníci obratně využít. Dalším výrazným faktorem, který se na posilujících cenách podílí, je výrazné zimní počasí, s tím spojené i rostoucí ceny paliv a související rostoucí náklady na dopravu. Dá se ovšem předpokládat, že zvýšení cen brambor o několik desetihaléřů až korun nebude mít výrazný vliv na spotřebu této komodity. Díky tomu, že svátky jsou „za dveřmi“, roste navíc poptávka po salátových odrůdách.

Podle exkluzivního šetření TIS^{ČR} byly konzumní brambory (balené ve 25 kg pytlích, neprané i volně) dodávány na trh ve 49. a 50. týdnu roku 2010 takto:

CZV konzumních brambor 7,13 Kč/kg
(proti 48. týdnu 2010 vzestup o 0,33 Kč/kg)
OOC konzumních brambor 8,39 Kč/kg
(proti 48. týdnu 2010 vzestup o 0,09 Kč/kg)

Podle šetření TIS^{ČR} SZIF se ceny konzumních brambor pohybovaly od 5,00 do 10,00 Kč/kg (25 kg pytle, neprané i volně). Nejčastějšími odrůdami byla jednoznačně Dali, dále Marabel, Adéla a Princes s cenami povětšinou mezi 6,00 až 9,20 Kč/kg.

Obchodníci prodávali konzumní brambory za cenu (OOC) v rozsahu 5,80 – 12,00 Kč/kg, s nejčastějším zastoupením odrůd Adéla, Princes a Laura.

Spotřebitelské ceny se ve 49. týdnu 2010 podle oficiálního šetření ČSÚ dostaly na hodnotu 15,60 Kč/kg, tedy stouply o 1,43 Kč/kg proti minulé hodnotě.

V uplynulém období se CZV proti 50. týdnu 2009 tentokrát zvýšily o 4,01 Kč/kg, ceny obchodníků OOC

se meziročně zvýšily o 3,80 Kč/kg. SC v tomto srovnání ovšem mírně stouply o 6,43 Kč/kg.

Evropská unie a svět

Na konci první prosincové dekády na trzích v západní Evropě kotace termínovaných kontraktů brambor (k dodání do dubna 2011) k 10.12. 2010 na burze v Nizozemí stagnovaly (u kalibrace 40 mm+) na úrovni 171,2 – 202,1 EUR/t. V Německu na burze tyto kotace dokonce mírně posilovaly a ke stejnému datu uzavíraly v rozmezí od 162 EUR/t do 191 EUR/t podle typu odrůdy a balení. V Belgii (odrůda Bintje, kalibrace 35 mm+) posílila opět k 10. 12. 2010 v rozmezí 151 – 182 EUR/t. Celková produkce brambor v zemích EU-5 dosahuje podle posledních odhadů 23,821 mil. t komodity, což je o 4,4 % méně než loni (24,908 mil. t). Sadbová plocha přitom meziročně vzrostla o 0,1 % z 533,83 tis. ha na letošních 534,43 tis. ha. Produkce brambor v zemích EU-15 dosahuje za rok 2010 celkem 40,3 mil. t komodity, loni to bylo 45,4 mil. t, jde tedy o meziroční pokles o 11,2 %. Nejvíce klesla produkce v Litvě (o 30 %), Rumunsku (25 %), na Slovensku (21 %), v Německu (18 %) a v Polsku (o 6 %).

Francie očekává letošní pokles produkce brambor o 4,5 % proti roku 2009, kdy bylo dosaženo úrody 4,755 mil. t, zatímco letos jen 4,541 mil. t brambor. Sadbová plocha se sice zvýšila ze 105,9 tis ha (2009) na 106,1 tis ha (2010), ale meziročně klesl průměrný hektarový výnos o 4,7 % na letošních 42,8 t/ha.

V **Rusku** se podle posledních odhadů očekává celková produkce brambor na úrovni 22,0 mil. t brambor, loni to bylo dokonce 31,0 mil. t komodity. Očekává se, že Rusko letošní sezónu doveze přibližně 500 tis. t brambor, proti obvyklým 375 tis. t komodity. Největší dovoz byl v minulosti zaznamenán v sezóně 2002/03, na úrovni 569 tis. t brambor, z nich pocházelo 42 % z Nizozemí a 16% z Belgie.

V **Německu** se dostaly kotace salátových odrůd na hodnotu 213 €/t, u pyré to bylo 208 €/t (k 10.12.2010).

TIS^{ČR} SZIF

Ceny zemědělských výrobců konzumních brambor; sklizeň 2010

Období zjištění ceny 50. týden 2010

Kč/kg

Odrůda	Varný typ	Úprava	Balení	CZV Min.	CZV Max.	Průměr	Změna ±
ADÉLA	B	neprané	pytel 25 kg ¹⁾	6,00	9,00	7,07	-0,05
AGÁTA	B	neprané	pytel 25 kg ¹⁾	6,00	8,00	7,00	0,13
AGRIA	B	neprané	pytel 25 kg ¹⁾	6,10	7,00	6,53	0,00
DALI	BA	neprané	pytel 25 kg ¹⁾	6,00	9,00	7,35	0,49
DITTA	B	neprané	pytel 25 kg ¹⁾	6,00	8,00	7,30	0,00
IMPALA	B	neprané	pytel 25 kg ¹⁾	5,00	7,00	5,88	0,00
MARABEL	BA-B	neprané	pytel 25 kg ¹⁾	6,20	10,00	7,78	0,86
MILVA	AB	neprané	pytel 25 kg ¹⁾	6,50	8,90	7,70	0,73
PRINCES	B	neprané	pytel 25 kg ¹⁾	6,00	9,20	7,25	0,37
RED ANNA	B-BA	neprané	pytel 25 kg ¹⁾	6,00	7,00	6,38	-0,03
ROSARA	BA	neprané	pytel 25 kg ¹⁾	6,00	9,00	7,34	0,33
VELOX	B	neprané	pytel 25 kg ¹⁾	6,00	6,90	6,37	0,00
OSTATNÍ	B	neprané	pytel 25 kg ¹⁾	5,00	10,00	7,14	0,33
LOUPANÉ – balené v PE a přepravka			vakuované	12,00	17,00	14,79	0,22

Poznámka: 1) Brambory v 25 kg pytlích i poloklecích. CZV=ceny zemědělských výrobců (bez dopravy a DPH)

Pramen: TIS^{CR} SZIF

Obchodní odbytové ceny - konzumní brambory; sklizeň 2010

Období zjištění ceny 50. týden 2010

Kč/kg

Odrůda	Varný typ	Úprava	Balení	OOC Min.	OOC Max.	Průměr	Změna ±
ADÉLA	B	neprané	pytel 25 kg ¹⁾	5,80	9,80	7,73	0,46
AGRIA	B	neprané	pytel 25 kg ¹⁾	7,10	8,00	7,67	0,00
BELANA	B	neprané	pytel 25 kg ¹⁾	7,80	12,00	9,62	0,83
DALI	BA	neprané	pytel 25 kg ¹⁾	7,00	11,00	8,57	-0,25
DITTA	B	neprané	pytel 25 kg ¹⁾	7,50	8,50	7,93	-0,11
IMPALA	B	neprané	pytel 25 kg ¹⁾	7,50	9,00	8,28	0,54
LAURA	B-BC	neprané	pytel 25 kg ¹⁾	6,40	10,50	7,76	-0,29
MARABEL	BA-B	neprané	pytel 25 kg ¹⁾	6,80	11,50	8,76	0,24
MILVA	AB	neprané	pytel 25 kg ¹⁾	7,90	11,60	10,33	0,00
PRINCES	B	neprané	pytel 25 kg ¹⁾	6,30	12,00	8,41	-0,33
RED ANNA	B	neprané	pytel 25 kg ¹⁾	7,50	10,10	8,66	-
OSTATNÍ	B	neprané	pytel 15/25 kg	5,80	12,00	8,41	0,10
LOUPANÉ – balené v PE a přepravka			vakuované	14,50	22,20	17,33	0,98

Poznámka: 1) Brambory v 25 kg pytlích i poloklecích, u Nových brambor je velikost balení 15-25 kg. OOC = Obchodní odbytové ceny (bez dopravy a DPH)

Pramen: TIS^{CR} SZIF

Průměrné spotřebitelské ceny konzumních brambor v jednotlivých krajích ČR

Ceny zjištěné v období končícím k uvedenému datu vydání bez rozdílu odrůdy, balení, tržní úpravy a typu obchodu

Kč/kg

Ukazatel	týden	Praha	Stč.	Jihoč.	Plzeň.	Karl.	Úst.	Lib.	Kvh.	Par.	Vys.	Jihom.	Olm.	Zln.	Mor-sl.	ČR
Konzumní brambory	40.	14,26	14,31	13,39	15,09	15,27	13,82	14,18	12,68	13,18	13,28	13,52	14,52	13,23	13,30	13,86
	42.	13,76	13,55	12,71	13,95	14,11	13,43	14,18	11,85	12,34	12,78	12,96	13,97	13,15	13,17	13,28
	44.	14,09	13,81	12,48	14,53	14,64	13,48	13,58	12,52	13,02	13,38	13,50	14,41	12,78	13,18	13,53
	46.	14,38	14,73	13,42	14,64	15,77	14,43	14,67	12,68	13,35	12,83	14,57	14,82	14,17	13,88	14,17
	49.	15,24	15,60	14,54	16,75	16,50	16,82	16,33	14,35	15,02	14,73	15,86	16,30	15,11	15,28	15,60

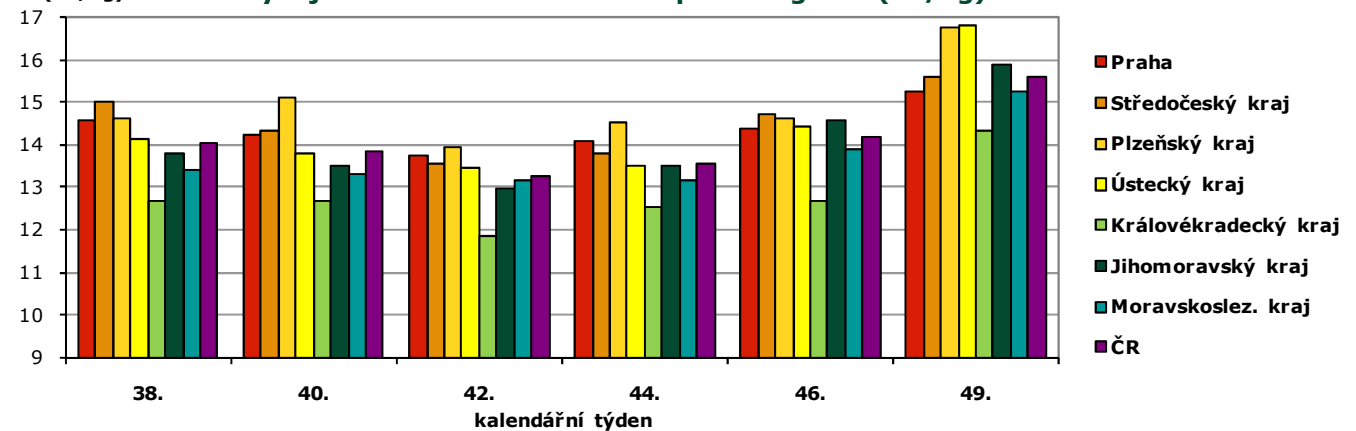
Poznámka: Stč. - Středočeský, Jihoč. - Jihočeský, Plzeň. - Plzeňský, Karl. - Karlovarský, Úst. - Ústecký, Lib. - Liberecký, Kvh. - Královéhradecký, Par. - Pardubický, Vys. - Kraj Vysočina, Jihom. - Jihomoravský, Olm. - Olomoucký, Zln. - Zlínský, Mor-sl. - Moravskoslezský; Pramen: ČSÚ

Porovnání průměrných cen konzumních brambor raných v ČR podle šetření TIS^{ČR} Kč/kg

Období Marketingový rok	Ceny zemědělských výrobců (CZV)		Obchodní odbytové ceny (OOC)	
	2010/2011	2009/2010	2010/2011	2009/2010
42. týden 10	6,82	3,32	7,96	4,66
44. týden 10	6,59	3,26	7,96	4,39
46. týden 10	6,69	3,09	7,95	4,42
48. týden 10	6,80	3,10	8,30	4,40
50. týden 10	7,13	3,12	8,39	4,59

Poznámka: Ceny konzumních brambor bez rozdílu odrůdy, balení a tržní úpravy. CZV a OOC jsou uváděny bez DPH a nákladů na dopravu
Pramen: TIS^{ČR} SZIF

SC (Kč/kg) Vývoj SC konzumních brambor podle regionů (Kč/kg) v roce 2010



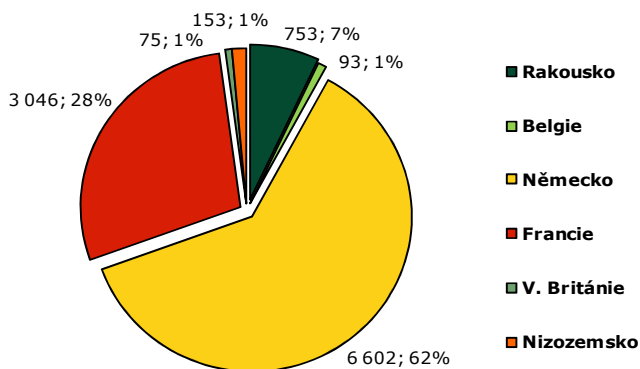
Pramen: TIS^{ČR} SZIF, ČSÚ

Zahraniční obchod ČR – dovoz konzumních brambor v období 1.10.-31.10. a I – X/2010

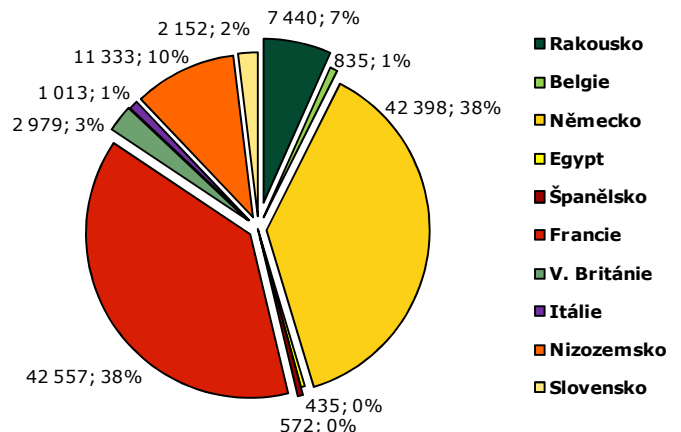
V průběhu října 2010 bylo do ČR podle oficiálních údajů ČSÚ **dovezeno celkem 10 750 t konzumních brambor (KN 0701 9090)**. Z tohoto objemu byl největší díl, téměř dvě třetiny (6 602 t, 62 %) dovezen z Německa. Druhá pozice připadla Francii, odkud putovala čtvrtina dovozu (3 046 t, 28 %). Pomyslný bronz náleží Rakousku se 753 t brambor. Více viz graf níže.

Pravý dolní graf zohledňuje rozložení **importu konzumních brambor (KN 0701 9090) v období leden – říjen 2010**. Těsný prim zde zaujímá Francie, odkud bylo dodáno kolem 38 % dovozu (42 557 t komodity). Druhá pozice připadá Německu (42 398 t; 38 %), a konečně třetí je Holandsko (10 %; 11 333 t brambor). Podrobnější informace uvádí graf níže.

Dovoz konzumních brambor (KN 0701 9090) v období X/2010 (tuny;%); dovoz celkem 10 750 t



Dovoz konzumních brambor (KN 0701 9090) v období I-X 2010 (tuny;%); dovoz celkem: 112 282 t



Pramen: TIS^{ČR} SZIF, ČSÚ



Slovensko

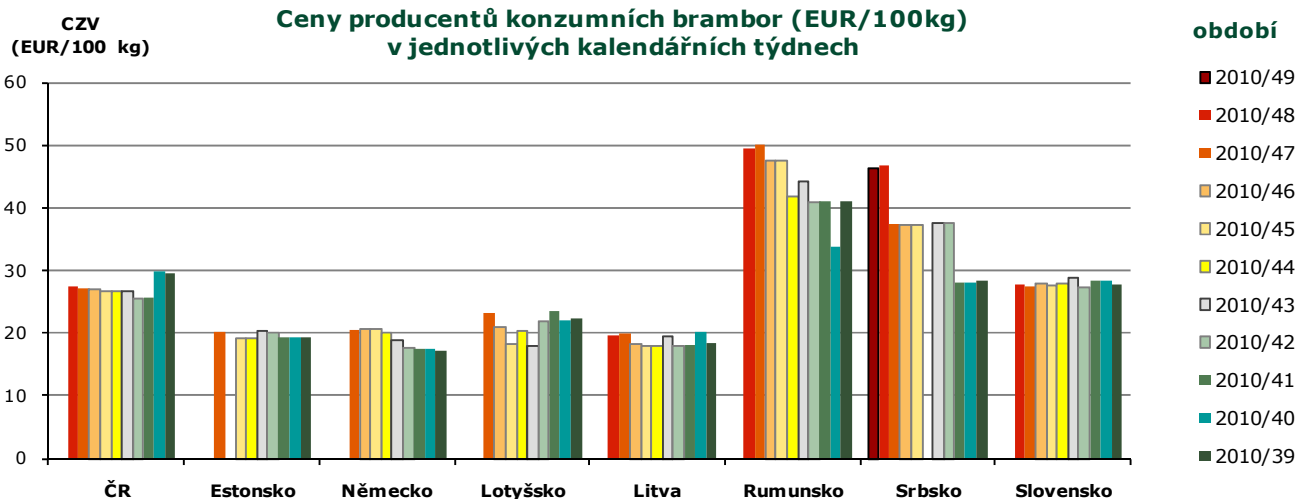
Týdenní nákupní ceny konzumních brambor v roce 2010/11

EUR/100 kg

Období/odrůda	AGRIA	MARABEL	IMPALA	Min. cena ^A	Brambory celk. €/100 kg	Max. cena ^A
37. týden 10	-	-	-	25,00	26,74	33,61
38. týden 10	-	-	26,44	25,00	27,44	40,00
39. týden 10	27,86	27,98	-	26,00	27,85	42,09
40. týden 10	29,20	27,53	-	25,00	28,44	42,02
41. týden 10	-	27,61	-	25,21	28,48	42,02
42. týden 10	-	27,88	-	25,00	27,22	45,00
43. týden 10	ANUSCHKA	27,00	-	25,00	28,76	45,00
44. týden 10	25,12	27,29	-	25,00	27,96	45,00

Poznámka: 25 kg balení; Přepočet na € konverzním kurzem 1 € = 30,126 SKK; A = od 1.1.2009 uvádí ATIS ceny v EUR/100 kg v souvislosti s přechodem Slovenska na společnou Evropskou měnu a zároveň od 1.1. 2010 ATIS neuvádí ceny v SKK/kg;
Pramen: PPA – ATIS Bratislava

EU 27



Pramen: <https://www.agrimis.info>

Mezinárodně integrovaný tržní IS zemí SVE

EUR/100 kg

Období/země	Albánie	ČR	Estonsko	Německo	Lotyšsko	Litva	Rumunsko	Srbsko	Slovensko
40.týden	-	29,79	19,37	17,46	21,86	20,27	33,78	28,07	28,44
41.týden	-	25,60	19,43	17,38	23,61	18,09	41,12	28,06	28,48
42.týden	-	25,57	20,07	17,63	21,83	17,84	40,82	37,65	27,22
43.týden	-	26,83	20,26	18,75	17,99	19,26	44,20	37,65	28,76
44.týden	-	26,71	19,17	19,92	20,38	17,98	41,72	-	27,96
45.týden	-	26,71	19,17	20,63	18,13	17,98	47,54	37,11	27,66
46.týden	-	27,11	-	20,63	23,10	18,20	47,51	37,32	27,79
47.týden	-	27,03	20,07	20,54	23,19	19,76	50,04	37,28	27,34
48.týden	-	27,42	-	-	-	19,64	49,58	46,60	27,82

Poznámka: uvedené ceny jsou průměrné ceny producentů v jednotlivých zemích;

Pramen: Agricultural Market Information Service for Central and Eastern European Countries- AGRIMIS, Německo; <https://www.agrimis.info>

Polsko

Velkoobchodní ceny brambor na trhu k 16.11.-9.12. 2010 (48.*a 49. týden 2010)

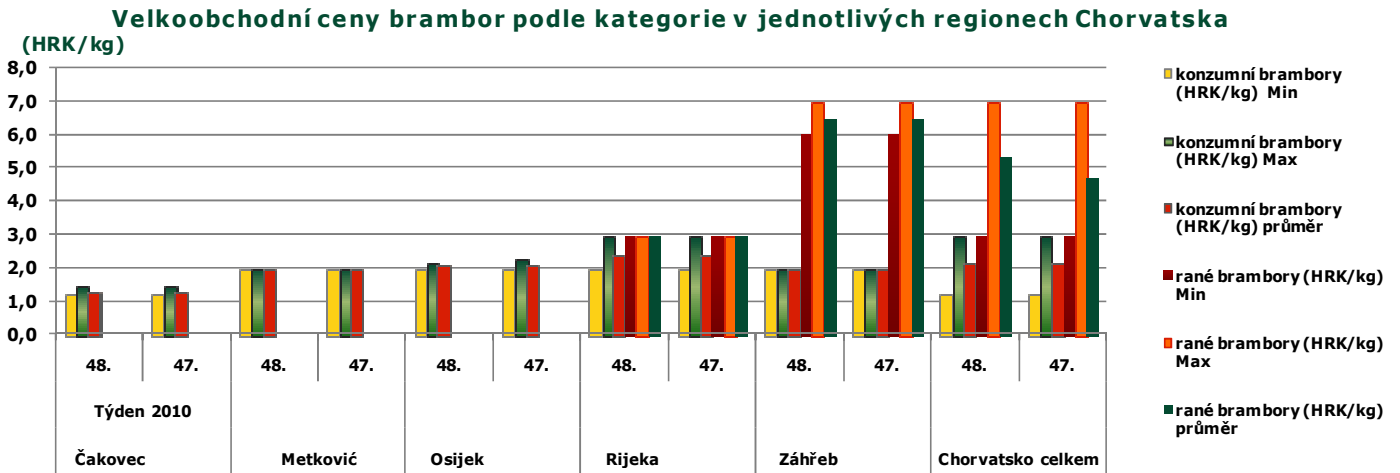
PLN/kg

Trh Polsko	Bronisze		Lublin		Poznaň		Sandomierz		Kalisz		Rzeszów	
	9.12.2010		7.12.2010		8.12.2010		9.12.2010		8.12.2010		8.12.2010	
	Min.	Max.	Min.	Max.	Min.	Max.	Min.	Max.	Min.	Max.	Min.	Max.
Konz. brambory*	0,73	1,06	0,80	0,90	0,60	0,73	0,65	0,80	0,86	1,00	0,53	0,67
Konz. brambory	0,85	1,10	0,80	1,00	0,73	1,00	0,70	0,90	0,80	0,87	1,00	1,20

Pramen: www.minrol.gov.pl - Ministerstwo Rolnictwa i Rozwoju Wsi; pozn.* = platí pro období 23.-25.11. 2010



Chorvatsko



Pramen: <http://www.tisup.mps.hr>

Srbsko a Černá Hora

Ceny brambor v Srbsku - období říjen 2010 (viz tabulka)

	DIN/kg; €/kg					
Srbsko a Vojvodina: (DIN/kg)	Bělehrad	Kraljevo	Ložnica	Niš	Pančevo	Subotica
konz. brambory (29.11.-5.12.)	60	50	50	40	50	30
konz. brambory (22.-28.11.)	60	40	50	40	50	40
Černá Hora: (€/kg)	Bar	Bijelo Polje	Cetinje	Herceg Novi	Nikšić	Podgorica
konz. brambory (25.11.-1.12.)	0,8	0,4	0,5	0,8	0,6	0,7
konz. brambory (18.-24.11.)	*0,4	0,4	0,5	0,8	0,6	0,7

Poznámka: 1 € = 107,27 RSD (Srbský Dinár) k 1.12. 2010; „-“ = cena nebyla stanovena; * = město Berane
Pramen: www.stips.minpolj.gov.rs

Chorvatsko

Velkoobchodní ceny brambor vybraných měst – 48.týden 2010 (od 29.11.2010 do 5.12.2010) HRK/kg

Brambory konz.	Čakovec	Metković	Osijek	Rijeka	Split	Záhřeb	Chorvatsko celk.
min.	1,20	2,00	2,00	2,00	2,50	2,00	1,20
max.	1,50	2,00	2,20	3,00	2,50	2,00	3,00
průměr	1,35	2,00	2,13	2,38	2,50	2,00	2,18
Mladé br.-min.	-	-	-	3,00	-	6,00	3,00
max.	-	-	-	3,00	-	7,00	7,00
průměr	-	-	-	3,00	-	6,50	5,33

Pramen: www.tisup.mps.hr

Sklizeň brambor výrazně pod dlouhodobým průměrem

V letošním roce se očekává v Německu sklizeň brambor ve výši 9,5 mil. t, což je o 18,7 % méně než v roce předchozím (11,7 mil. t). Příčinou jsou nízké hektarové výnosy a mírný pokles pěstitelských ploch. Sklizeň tak zůstane o 17,8 % pod dlouhodobým průměrem (2004 až 2009: 11,6 mil. t).

Kvalita brambor velmi silně kolísá. Často se vyskytují problémy s hnilobami a sklovitostí hlíz. Předpokládá se, že zvláště plíseň bramborová bude redukovat množství určené k prodeji. Nadměrně velké

hlízy se vyskytují zřídka. Škrobnatost hlíz byla koncem září v důsledku vlhkého počasí podprůměrná. Vesměs se očekávají nepříznivé reakce hlíz při skladování a výrazně vyšší úroveň výrobních cen než v předchozím roce. Podle BMELV musí spotřebitelé kvůli nízké sklizni v Německu i sousedních zemích a horší skladovatelnosti konzumních brambor počítat s rostoucími cenami v zimě a na podzim. Nedostatky v zásobování se však neočekávají.

Více informací a statistiky ke sklizni brambor 2010 naleznete na adrese www.bmelv.de

Pramen: www.agronavigator.cz



Brambory s vysokým obsahem proteinu

Geneticky modifikované brambory vyvinuté vědci z Nového Dillí obsahují o 60 % více proteinu než běžné brambory.

Proteiny jsou důležité pro vývoj člověka, jejich nedostatek působí v mnoha zemích na světě problémy.

Očekává se proto, že především v rozvojových zemích by již brzy tyto „proteinové brambory“ mohly přispět k lepší výživě obyvatelstva.

Pramen: www.agronavigator.cz



POKOJNÉ PROŽITÍ

NASTÁVAJÍCÍCH SVÁTKŮ, PEVNÉ ZDRAVÍ,

HODNĚ ŠTĚSTÍ & ÚSPĚCHŮ V ROCE 2011

PŘEJE TÝM SPOLUPRACOVNÍKŮ

TIS ČR SZIF

Kurzy devizového trhu – Česká národní banka – platnost od 16.12. 2010

1 EUR – 25,155 Kč 1 HRK – 3,405 Kč 100 HUF – 9,193 Kč 1 PLN – 6,322 Kč 1 GBP – 29,665 Kč

Vydavatel

TIS ČR, SZIF

Státní zemědělský intervenční fond
Ve Smečkách 33, 110 00 Praha 1

www.szif.cz

Odpovědný pracovník

Ing. Tomáš Materna
vedoucí samostatného
odd. agrární informatiky

tel.: 222 871 577

fax: 222 871 536

e-mail: materna@szif.cz

Komoditní manager

Ing. Jiří Očenášek

tel.: 222 871 849

fax: 222 871 536

e-mail: ocenasek@szif.cz

Rozmnožování nebo rozšiřování tohoto zpravodaje nebo jeho části jakýmkoliv způsobem je zakázáno, s výjimkou případů povolených autorským zákonem nebo předchozího písemného souhlasu TIS ČR SZIF. Údaje obsažené v tomto zpravodaji jsou pouze informativního charakteru a nemají závaznou povahu. Jejich citace je možná pouze s uvedením zdroje TIS ČR SZIF