



## ZPRÁVA O TRHU VÍNA A VINNÝCH HROZNŮ

### Vývoj cen prům. výrobců:

☑ stolní bílé lahvové.....	30,20 Kč/l
☒ stolní bílé sudové.....	24,30 Kč/l
☑ stolní červené lahvové.....	30,40 Kč/l
☑ stolní červené sudové.....	22,90 Kč/l
☑ jakostní bílé lahvové.....	47,40 Kč/l
☒ jakostní červené lahvové.....	51,00 Kč/l

### Obsah:

Komoditní zpravodajství.....	1
Informace o cenách vína.....	2
Zahraniční obchod ČR.....	3
Informace ze zahraničních trhů.....	7
Informace z ČSÚ.....	9
Aktuality.....	9,10

## Komoditní zpravodajství

### Cena průmyslových výrobců vína

Průměrná cena průmyslových výrobců **stolního vína** lahvového se v červenci 2005 ve srovnání s červnem snížila, u bílého vína o 1,30 Kč/l (o 4 %) na 30,20 Kč/l, u červeného vína o 1,40 Kč/l (o 4,4 %) na 30,40 Kč/l. U stolního sudového bílého vína cena stoupla o 0,50 Kč/l na 24,30 Kč/l, tj. o 2,1 %, u stolního sudového červeného vína cena klesla, o 7,80 Kč/l (25,4 %) na 22,90 Kč/l.

Průměrná cena bílého **jakostního vína** lahvového se v červenci ale snížila o 0,50 Kč/l na 47,40 Kč/l, tj. o 1,0 % podle šetření TIS<sup>CR</sup> SZIF. Cena červeného jakostního lahvového vína se ale naopak zvýšila o 1,4 % na 51,00 Kč/l. Průměrná cena bílého jakostního sudového vína se v červenci snížila o 22,0 % na 29,40 Kč/l. Průměrná cena červeného jakostního sudového vína se ve sledovaném měsíci zvýšila o 6,3% na 33,10 Kč/l.

### Zahraniční obchod

#### Vinné hrozny, hroznová šťáva

Od 1.1. do 31.7. 2005 bylo do České republiky dovezeno celkem 11 704 t **stolních vinných hroznů** za průměrnou jednotkovou hodnotu 38,60 Kč/kg. Z Jihoafrické republiky pocházelo 3 821 t (33 %) hroznů za 34,86 Kč/kg, z Chile 3 524 t (30 %) za 40,77 Kč/kg.

**Sušených vinných hroznů** bylo ve sledovaném období nakoupeno celkem 2 056 t za 23,90 Kč/kg. Rozinky byly dováženy hlavně z Íránu (41 % - 851 t za 20,70 Kč/kg).

**Hroznové šťávy** bylo za leden - červenec 2005 dovezeno do ČR celkem 569 t za 35,40 Kč/kg. Z Itálie bylo dodáno 381 t (67 %) hroznové šťávy za 38,70 Kč/kg.

#### Víno

V období od 1.1. do 31.7. 2005 bylo do České republiky **dovezeno** celkem 721 892 hl vína za průměrnou jednotkovou hodnotu 19,30 Kč/l. Podíl bílého vína na celkovém dovozu činil 43% (315 212 hl za 16,20 Kč/l), podíl červeného vína 55 % (395 733 hl za 20,20 Kč/l). Ve sledovaném období bylo víno dodáváno převážně z Itálie (239 833 hl za 13,40 Kč/l, tj. 33 %), Rakouska (126 124 hl za 12,90 Kč/l, tj. 18 %) a z Maďarska (103 725 hl za 12,80 Kč/l, tj. 15 %). Víno bylo dováženo hlavně v obalech nad 2 l (63 % - 451 909 hl za 11,60 Kč/l).

Z České republiky bylo za leden až červenec 2005 **vyvezeno** celkem 12 354 hl vína za průměrnou jednotkovou hodnotu 47,10 Kč/l. Bílé víno se na skutečném vývozu podílelo 39,9% (4 932 hl za 45,30 Kč/l), červené 56 % (6 872 hl za 43,20 Kč/l) a šumivé 4 % (461 hl za 89,40 Kč/l). Hlavním odběratelem vína bylo ve sledovaném období tradičně Slovensko, kam se vyvezlo 11 505 hl (97 %) za 43,29 Kč/l. Množství vyvezeného vína bylo rovno 1,71% dovezeného vína, ve finančním vyjádření 4,18%.



## Informace o cenách vína

### Ceny průmyslových výrobců vína v ČR

Datum zjištění ceny: červenec 2005

Kč/l

Druh	Cena průmyslových výrobců (vážený průměr)				Prodané množství (hl)
	minimální	maximální	průměrná	změna proti VI/05	
<b>Stolní bílé - lahvové</b>	27,80	33,04	30,20	-1,35	942
- sudové	24,10	26,00	24,30	0,47	88
- tetrapack	21,00	21,06	*	-	658
<b>Stolní červené - lahvové</b>	27,80	33,92	30,40	-1,44	1 266
- sudové	13,49	29,60	22,90	-7,82	91
- tetrapack	21,05	21,50	*	-	534
<b>Jakostní bílé lahvové celkem</b>	37,40	165,00	47,40	-0,56	4 310
z toho: Müller Thurgau	33,70	84,00	36,30	-1,54	2 125
Veltlínské zelené	35,70	110,00	40,70	-3,49	905
<b>Jakostní červené lahvové celkem</b>	44,76	162,00	51,00	0,75	3 805
z toho: Frankovka	41,98	110,00	45,30	2,13	1 546
Svatovavřínecké	40,33	110,00	47,80	-1,88	1 142
<b>Jakostní bílé sudové celkem</b>	22,54	36,00	29,10	-8,55	408
z toho: Müller Thurgau	22,40	36,00	30,70	8,63	29
Veltlínské zelené	22,31	22,31	22,30	1,76	11
<b>Jakostní červené sudové celkem</b>	26,00	44,00	33,10	6,29	61
z toho: Frankovka	25,17	27,00	26,10	0,94	17
Svatovavřínecké	34,30	34,30	34,30	9,05	1
<b>Šumivé</b>	56,08	431,00	68,60	-8,69	3 651
<b>Víno s přívlastkem</b>	70,50	338,57	156,30	-9,12	99

Poznámka: Cena průmyslových výrobců - cena, za kterou je víno odebráno z výrobních podniků, bez dopravy a DPH.  
Údaj o prodaném množství vína uvádí množství prodaného vína, ze kterého byly vypočteny ceny průmyslových výrobců. \* = méně než 3 údaje  
Pramen: TIS<sup>CR</sup> SZIF

Průměrná cena **lahvového jakostního bílého vína** celkem se v červenci 2005 ve srovnání s červnem mírně snížila o 0,56 Kč/l na 47,40 Kč/l, tj. o 0,8 %. Průměrná cena sledované odrůdy Müller Thurgau se snížila o 1,54 Kč/l (o 4,2 %) na 36,30 Kč/l. U odrůdy Veltlínské zelené se průměrná cena zase snížila, a to o 3,50 Kč/l (o 7,6 %) na 40,70 Kč/l. Průměrná cena **lahvového jakostního červeného vína** celkem se v červenci naopak zvýšila o 0,75 Kč/l (o 1,5 %) na 51,00 Kč/l. Průměrná cena u odrůdy Frankovka se zvýšila o 2,10 Kč/l (o 4,9 %) na 45,30 Kč/l. U odrůdy Svatovavřínecké se průměrná cena zase naopak snížila o 1,90 Kč/l na 47,80 Kč/l, tj. o 3,8 %.

Průměrná cena **sudového jakostního bílého vína** celkem se v červenci podle šetření TIS<sup>CR</sup> SZIF snížila proti červnu o 8,60 Kč/l (o 26,0 %) na 29,10 Kč/l. U sudového vína odrůdy Müller Thurgau cena naopak

stoupla o 8,60 Kč/l na 30,70 Kč/l. Podobně také průměrná cena sudového vína odrůdy Veltlínské zelené mírně vzrostla o 1,76 Kč/l na konečných 22,30 Kč/l.

U **sudového jakostního červeného vína** se průměrná cena v červenci 2005 proti červnu zvýšila o 6,30 Kč/l (o 23,8%) na 33,10 Kč/l. Cena sledované odrůdy Frankovka se zvýšila o 1,00 Kč/l na 26,10 Kč/l, tj. o 3,6 %. Průměrná cena odrůdy Svatovavřínecké nebyla během sledovaného období vůbec hlášena.

Průměrná cena **šumivého vína** se v červenci podle šetření TIS<sup>CR</sup> SZIF snížila proti červnu o 8,60 Kč/l (o 11,1%) na 68,60 Kč/l. Průměrná cena **vína s přívlastkem** se snížila o 9,20 Kč/l na 156,30 Kč/l, tj. o 5,0 %.



## Zahraňiční obchod ČR

### Dovoz vinných hroznů a hroznové šťávy do České republiky v roce 2005

Druh	červenec 2005		leden až červenec 2005			
			celkem		z toho	
	t	Kč/kg	t	Kč/kg	EU (25)	
	t	Kč/kg	t	Kč/kg	t	Kč/kg
Vin. hrozny stolní	2 196	29,68	11 704	38,60	3 022	33,60
Vin. hrozny moštové	-	-	-	-	-	-
Vin. hrozny sušené	2	31,80	2 056	23,90	93	30,80
<b>Hroznová šťáva</b>	67	33,10	569	35,40	569	35,40

Poznámka: Celní statistikou je po vyhodnocení celních deklarací průběžně zpětně prováděna úprava údajů dovezeného zboží.  
Pramen: Dle údajů ČSÚ zpracoval TIS<sup>CR</sup> SZIF.

#### Největší dodavatelé vinných hroznů stolních

leden – červenec 2005

Země	t	Kč/kg
JAR	3 821,3	34,86
Chile	3 524,7	40,77
Itálie	1 785,7	39,21
Německo	743,0	48,90
Argentina	733,0	50,34

Pramen: Dle údajů ČSÚ zpracoval TIS<sup>CR</sup> SZIF.

#### Největší dodavatelé vinných hroznů sušených

leden – červenec 2005

Země	t	Kč/kg
Írán	851	20,70
Uzbekistán	394	15,60
Turecko	349	25,00
USA	275	42,50
Chile	36	36,10

Pramen: Dle údajů ČSÚ zpracoval TIS<sup>CR</sup> SZIF.

#### Největší dodavatelé hroznové šťávy

leden – červenec 2005

Země	t	Kč/kg
Itálie	381	38,70
Německo	66	23,60
Španělsko	44	24,30
Belgie	40	18,00
Nizozemsko	21	68,90

Pramen: Dle údajů ČSÚ zpracoval TIS<sup>CR</sup> SZIF.

### Vývoz vinných hroznů a hroznové šťávy z České republiky v roce 2005

Druh	červenec 2005		leden až červenec 2005			
			celkem		z toho	
	t	Kč/kg	t	Kč/kg	EU (25)	
	t	Kč/kg	t	Kč/kg	t	Kč/kg
Vin. hrozny stolní	29	38,90	385	40,00	287	41,30
Vin. hrozny moštové	-	-	-	-	-	-
Vin. hrozny sušené	26	18,60	305	25,30	304	25,30
<b>Hroznová šťáva</b>	21	38,80	189	37,80	189	37,80

Poznámka: Celní statistikou je po vyhodnocení celních deklarací průběžně zpětně prováděna úprava údajů dovezeného zboží.  
Pramen: Dle údajů ČSÚ zpracoval TIS<sup>CR</sup> SZIF.

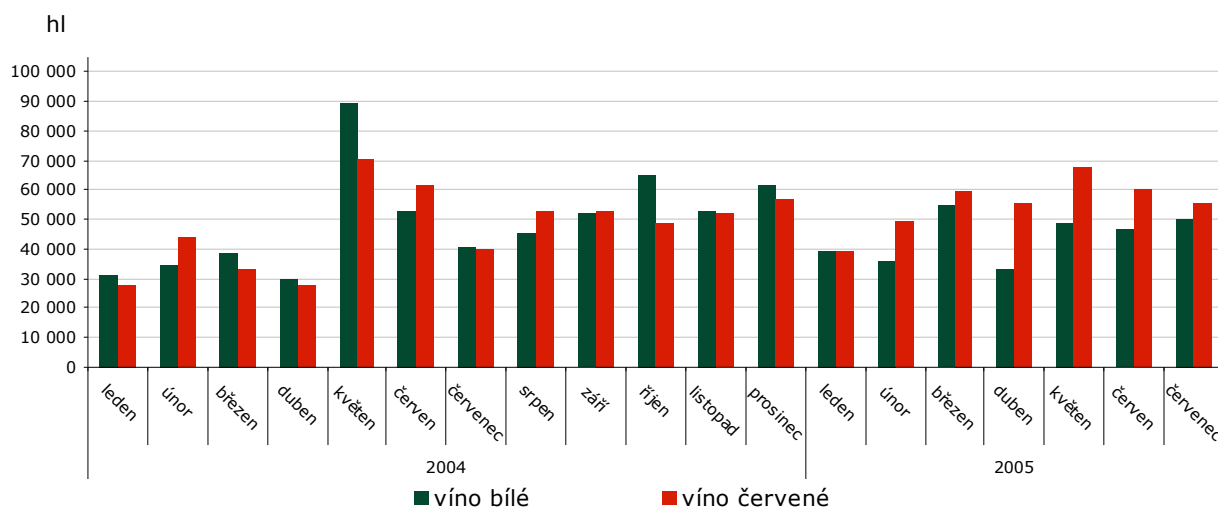


## Dovoz vína do České republiky v roce 2005

Druh	červenec 2005		leden až červenec 2005			
			celkem		z toho	
	hl	Kč/l	hl	Kč/l	EU (25)	
	hl	Kč/l	hl	Kč/l	hl	Kč/l
<b>CELKEM</b>	107 722	19,60	721 892	19,30	650 173	17,50
z toho: šampaňské	13	1 109,00	527	495,60	527	495,50
šumivé	452	48,40	3 403	59,00	3 343	58,10
perlivé	839	28,90	4 755	32,80	4 754	32,80
víno bílé	50 188	16,40	315 212	16,20	302 203	14,60
víno červené	55 732	20,80	395 733	20,20	337 178	18,10
víno ostatní	497	137,00	1 952	128,20	1 858	128,70
vinný mošt	1	62,50	310	14,40	310	14,40

Poznámka: Celní statistikou je po vyhodnocení celních deklarací průběžně zpětně prováděna úprava údajů dovezeného zboží.  
Pramen: Dle údajů ČSÚ k datu 19.9. 2005 zpracoval TIS ČR SZIF.

## Dovoz vína v letech 2004 - 2005



## Dovoz vína do České republiky podle velikosti obalu v roce 2005

červenec	celkem		bílé		červené		ostatní	
	hl	Kč/l	hl	Kč/l	hl	Kč/l	hl	Kč/l
<b>Láhve do 2 l</b>	43 437	31,00	17 652	28,10	25 289	31,00	496	136,9
<b>Obaly nad 2 l</b>	62 980	11,10	32 537	10,00	30 443	12,20	0,3	218,80
leden až červenec	Celkem		bílé		červené		ostatní	
	hl	Kč/l	hl	Kč/l	hl	Kč/l	hl	Kč/l
<b>Láhve do 2 l</b>	260 989	31,00	102 463	27,90	156 582	31,90	1 944	128,00
<b>Obaly nad 2 l</b>	451 909	11,60	212 750	10,60	239 151	12,50	8	193,40

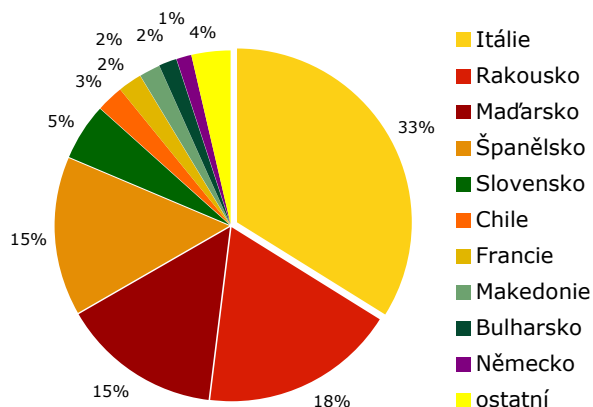
Poznámka: Celní statistikou je po vyhodnocení celních deklarací průběžně zpětně prováděna úprava údajů dovezeného zboží.  
Pramen: Dle údajů ČSÚ zpracoval TIS ČR SZIF.



### Hlavní dodavatelské země vína: leden - červenec 2005

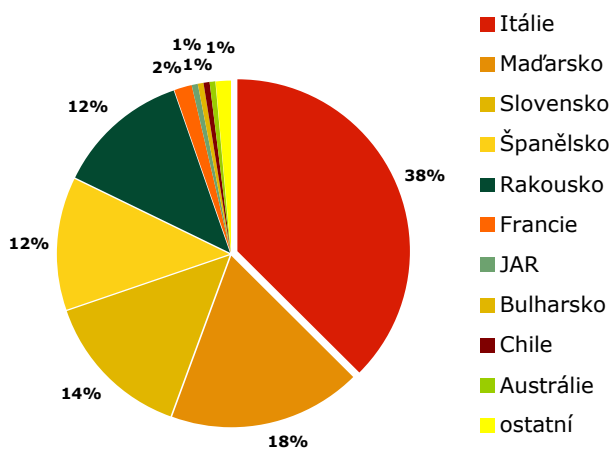
Země	Množství (hl)	Průměrná jednotková hodnota (Kč/l)
Itálie	239 833	13,40
Rakousko	126 124	12,90
Maďarsko	103 725	12,80
Španělsko	103 569	17,20
Slovensko	37 356	18,90
Chile	18 295	44,10
Francie	16 090	88,40
Makedonie	13 325	13,50
Bulharsko	11 090	27,30
Německo	9 500	33,00

Dovoz vína podle zemí I- VII 2005

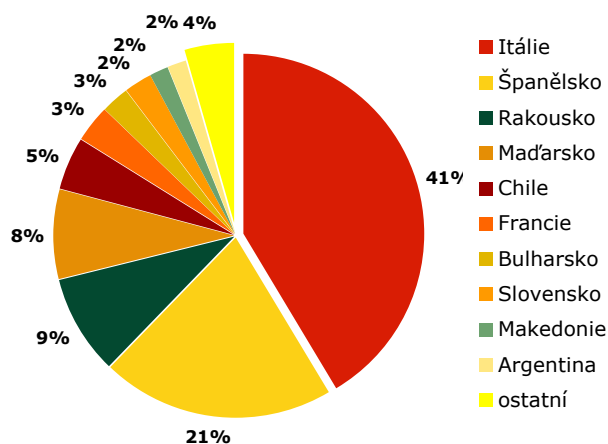


Pramen: Dle údajů ČSÚ zpracoval TIS ČR SZIF.

### Dovoz bílého vína: červenec 2005



### Dovoz červeného vína: červenec 2005



### Přehled dovozu vybraných položek z Maďarska a ze Španělska v roce 2005

Položka celního sazebníku	Maďarsko				Španělsko			
	2204 21 79		2204 21 80		2204 21 79		2204 21 80	
	hl	Kč/l	hl	Kč/l	hl	Kč/l	hl	Kč/l
březen	643	38,10	348	41,30	4 211	14,20	6 993	18,90
duben	202	40,40	291	40,70	4 405	15,40	7 259	17,40
květen	291	36,40	181	40,30	5 792	14,50	7 339	16,10
červen	714	32,20	349	28,60	3 555	14,90	4 549	17,30
červenec	538	35,50	394	34,70	6 014	13,10	7 552	13,90
<b>Celkem 2005</b>	<b>3 181</b>	<b>36,20</b>	<b>2 149</b>	<b>37,40</b>	<b>33 064</b>	<b>14,30</b>	<b>45 384</b>	<b>16,00</b>

Poznámka: Položka celního sazebníku: 2204 21 79 - víno bílé do 13 % vol, lahve, do 2 l, ne z určených oblastí, 2204 21 80 - víno bílé do 13 % vol, lahve, do 2 l, ne z určených oblastí

Pramen: Dle údajů ČSÚ zpracoval TIS ČR SZIF.

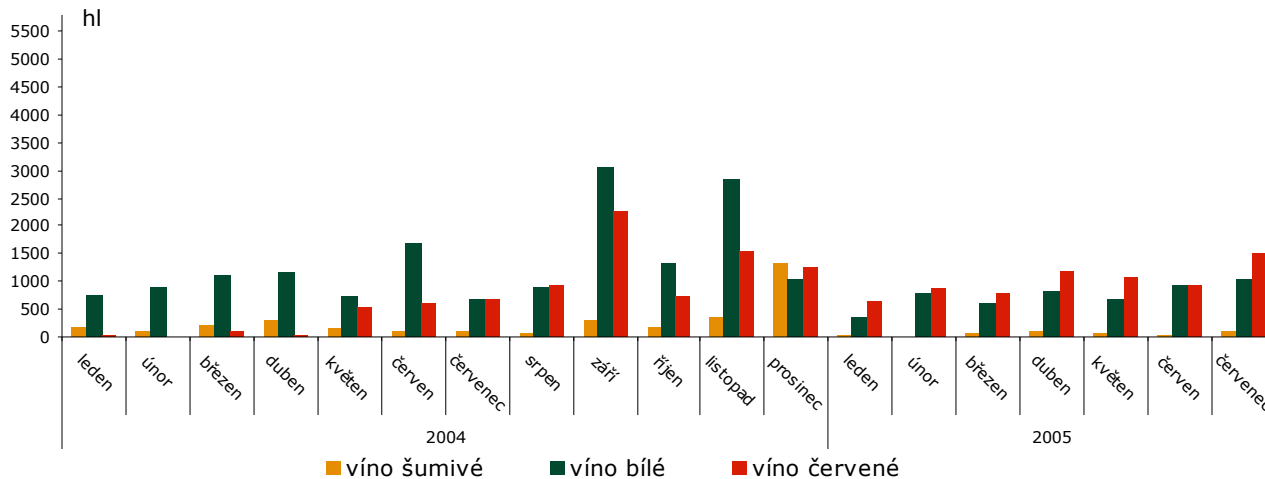


## Vývoz vína z České republiky v roce 2005

Druh	červenec 2005		leden až červenec 2005			
			celkem		z toho	
	hl	Kč/l	hl	Kč/l	EU (25)	
	hl	Kč/l	hl	Kč/l	hl	Kč/l
<b>CELKEM</b>	2 656,6	46,70	12 354	47,10	12 023	46,60
z toho: šampaňské	0,5	2 466,70	27	419,20	26	423,00
šumivé	109	74,30	461	89,40	309	104,80
perlivé	0,1	200,00	12	35,90	12	35,90
víno bílé	1 029	45,00	4 932	45,30	4 898	44,80
víno červené	1 511	44,60	6 872	43,20	6 782	42,80
víno ostatní	7	163,10	50	169,70	50	169,70
vinný mošt	-	-	-	-	-	-

Poznámka: Celní statistikou je po vyhodnocení celních deklarací průběžně zpětně prováděna úprava údajů vyvezeného zboží.  
Pramen: Dle údajů ČSÚ zpracoval TIS ČR SZIF.

## Vývoz vína v letech 2004 - 2005



## Vývoz vína z České republiky podle velikosti obalu v roce 2005

červenec	celkem		bílé		červené		Ostatní	
	hl	Kč/l	hl	Kč/l	hl	Kč/l	hl	Kč/l
<b>Láhve do 2 l</b>	2 518	45,30	1 025	45,10	1 486	44,80	7	163,10
<b>Obaly nad 2 l</b>	29	30,60	4	16,20	25	32,90	-	-
leden až červenec	Celkem		bílé		červené		ostatní	
	hl	Kč/l	hl	Kč/l	hl	Kč/l	hl	Kč/l
<b>Láhve do 2 l</b>	11 729	44,70	4 918	45,40	6 761	43,20	50	169,70
<b>Obaly nad 2 l</b>	125	38,90	14	21,60	11	41,10	-	-

Poznámka: Celní statistikou je po vyhodnocení celních deklarací průběžně zpětně prováděna úprava údajů vyvezeného zboží.  
Pramen: Dle údajů ČSÚ zpracoval TIS ČR SZIF.



## Zahraníční trhy

### Ceny průmyslových výrobců vína na Slovensku

Datum zjištění ceny: 12. -20. 8. 2005 za 35. - 36. týden 2005

SKK/l

	Ceny průmyslových výrobců vína					Prodané množství (hl)
	minimum	maximum	Průměr za SR		Vývoj	
			35. - 36. týd.	29. - 30. týd.		
<b>Stolní bílé</b> - lahvé	30,00	90,00	<b>34,41</b>	31,32	3,09	1 545
- tetrapack	20,03	31,80	<b>21,09</b>	21,04	0,05	983
- sudové	18,16	35,00	<b>21,53</b>	23,99	-2,46	880
<b>Stolní červené</b> - lahvé	36,00	47,19	<b>37,98</b>	38,68	-0,71	1 823
- tetrapack	21,33	32,80	<b>22,48</b>	22,03	0,45	487
- sudové	25,00	44,00	<b>28,15</b>	17,71	10,44	536
<b>Jakostní bílé celkem lahvé</b>	30,00	281,40	<b>48,42</b>	48,99	-0,56	1 623
z toho Veltlínské zelené	36,76	112,04	<b>40,25</b>	43,41	-3,17	511
z toho Ryzlink vlašský	30,00	168,07	<b>45,52</b>	45,44	0,08	630
<b>Jakostní bílé celkem sudové</b>	23,10	43,00	<b>30,78</b>	20,91	9,87	259
z toho Veltlínské zelené	27,49	39,00	<b>31,48</b>	19,81	11,68	118
z toho Ryzlink vlašský	25,84	33,07	<b>30,89</b>	32,03	-1,14	107
<b>Jakostní červené celkem lah. v.</b>	42,40	168,07	<b>51,94</b>	53,39	-1,45	991
z toho Frankovka modrá	42,70	112,04	<b>51,24</b>	51,92	-0,68	437
z toho Svatovavřínecké	41,78	137,00	<b>48,79</b>	50,27	-1,48	447
<b>Jakostní červené celkem sud.</b>	25,87	48,00	<b>40,22</b>	36,73	3,49	37
z toho Frankovka modrá	25,87	48,00	<b>42,69</b>	34,33	8,35	25
<b>Víno s přívlastkem</b>	134,90	252,10	<b>202,83</b>	230,21	-27,38	45
<b>Šumivé víno</b>	106,35	106,35	<b>106,35</b>	105,48	0,87	19

Poznámka: ceny jsou uváděny v SKK/l bez DPH, spotřební daně a dopravy; \* = neuvedeno (méně jako 3 údaje)  
Pramen: ATIS Agrárne trhové informácie Slovenska

### Průměrné odbytové ceny a prodané množství vína v Maďarsku

Kvalita	Druh	35.t. 2005	36.t. 2005	36.t.2005/36.t. 2004 (%)	36.t.2005/35.t. 2005 (%)
Stolní víno	bílé	10 705,03	12 119,16	119,97	113,21
		9 748,55	8 070,46	68,77	82,79
	červené a růžové	3 223,19	2 284,68	53,19	70,88
		14 278,26	14 540,20	89,63	101,83
Víno z určené oblasti	bílé	6 103,78	6 612,63	177,16	108,34
		15 896,33	15 073,71	86,17	94,83
	červené a růžové	3 501,40	4 724,24	282,67	134,92
		20 401,08	17 907,83	70,60	87,78

Poznámka: ceny vína bez DPH a nákladů na balení

Pramen: AKII, Agrárgazdasági Kutat és Informatikai Intézet



## Průměrné odbytové ceny vína v Itálii

€/ Ettogradi

Víno	září 2005	srpen 2005	červenec 2005	září 2004
Stolní víno bílé	2,38	2,43	2,65	3,36
Stolní víno červené	2,39	2,45	2,54	3,57

Poznámka: Ettogradi (etto = hekto, grado = stupeň), tzn. cena za hektolitr vína a stupeň alkoholu

Pramen: ISMEA

## Průměrné producentské ceny vína ve Španělsku

Datum zjištění ceny: 29.8. - 1.9. 2005

Mošt, víno	Původ	EUR	Ptas
Mošt Superior (l)	CA-JEREZ	0,56	93
Víno Fino (l)	CA-JEREZ	1,30	216
Manzanilla (l)	CA-SANLÚCAR	1,30	216
Oloroso (l)	CA-JEREZ	1,30	216

Poznámka: Euro = 166,316 pts

Pramen: Infoagro

## Obchodní odbytové ceny stolních vinných hroznů z dovozu na Slovensku

Datum zjištění ceny: 12.7. - 14.9. 2005

SKK/kg

Druh	minimum	maximum	průměr
Vinné hrozny bílé	25,30	32,00	29,01
Vinné hrozny červené	29,90	43,00	35,16

Pramen: ATIS, Agrárne trhové informácie Slovenska

## Přehled cen stolních vinných hroznů v Chorvatsku

Datum zjištění ceny: 29.8. - 4.9. 2005 (35. týden)

HRK/kg

Druh ovoce		Bjelovar	Čakovec	Dubrovnik	Osijek	Pula	Rijeka	Slavonski Brod	Split*	Varaždin	Zadar	Chorvatsko celkem
		Spotřebitelské ceny vinných hroznů v kamenných obchodech										
Stolní hrozny bílé	min.	11,99	14,00	11,99	9,99	14,99	9,99	8,90	2,98	18,50	7,00	<b>7,00</b>
	max.	11,99	14,00	11,99	9,99	14,99	11,99	8,90	9,48	18,50	7,00	<b>18,50</b>
	prům.	11,99	14,00	11,99	9,99	14,99	10,99	8,90	6,23	18,50	7,00	<b>12,04</b>
Stolní hrozny červené	min.	8,99	-	9,99	9,99	9,99	9,99	8,90	-	13,00	10,00	<b>8,90</b>
	max.	8,99	-	9,99	9,99	13,99	11,99	8,90	-	13,00	10,00	<b>13,99</b>
	prům.	8,99	-	9,99	9,99	11,99	10,99	8,90	-	13,00	10,00	<b>10,48</b>

Pramen: Tržišni informacijski sustav u poljoprivredi - Tržište voća i povrća; Pozn: \* = ceny všech hroznů celkem

## Obchodní ceny dovezených vinných hroznů stolních v Polsku

Datum zjištění ceny: 13.9. - 15.9. 2005

PLN/kg

Druh ovoce	Bronisze	Lublin	Poznaň	Sandomierz	Wroclaw	Rzeszów
	15.9.	13.9.	15.9.	14.9.	nepublikováno	14.9.
Vinné hrozny	3,00 - 4,66	4,00 - 4,50	3,14 - 4,71	3,00 - 3,50	-	3,50 - 4,50

Pramen: Biuletyn Informacyjny - Rynek owoców i warzyw





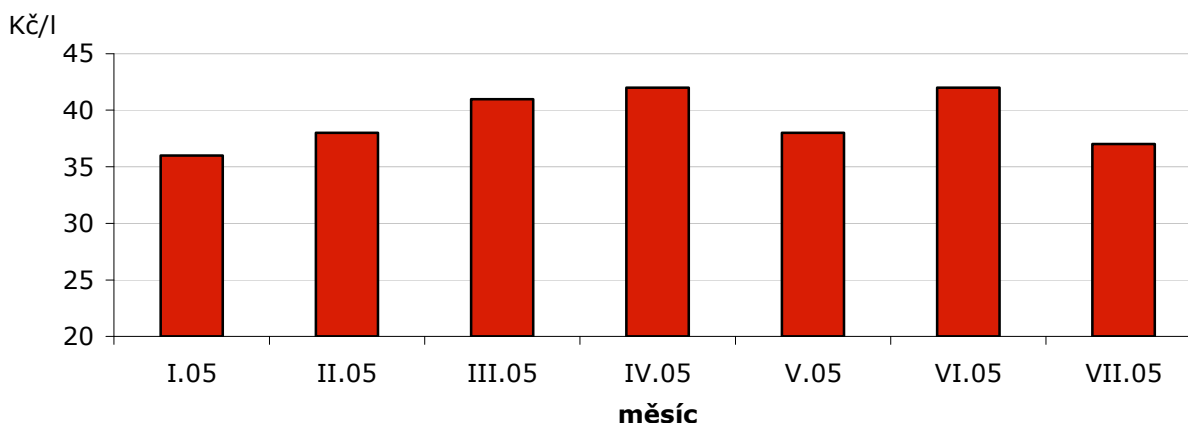
**Průměrné ceny zemědělských výrobců v ČR**

Kč/l

Název	2003/04				2004/05			
	leden	únor	březen	duben	březen	duben	květen	červen
Víno hrozn. přírod. bílé (sudové)	39	35	37	39	41	42	38	42
Víno hrozn. přírod. červ. (sudové)	36	33	38	34	-	39	42	39

Pramen: ČSÚ

**Vývoj CZV hroznového bílého přírodního vína**  
Kč/l



Pramen: Dle údajů ČSÚ zpracoval TIS ČR SZIF.

**Vinaři chtějí tlouct špačky**

**Velké Bílovice (Břeclavsko)** - Špaček obecný způsobuje ročně na tuzemských vinicích škody asi za 200 milionů korun. Roční obrat domácích vinic je přitom asi jedna miliarda korun. Pěstitelé jsou proto nespokojeni s průtahy při tvorbě vyhlášky, jež by měla umožnit lepší ochranu před těmito opeřenci. "Bud' budeme chránit špačky, nebo musí stát kompenzovat vinařům úrodu a vyčlenit na to peníze," řekl dnes tajemník Svazu vinařů ČR Martin Půček. Stále agresivnější ptáci totiž dokáží v desetitisícovém hejnu zlikvidovat za půl hodiny úrodu na rozloze jednoho hektaru vinic. Vinaři sice chápou námitky ochranářů, ale argumentují tím, že se ptáci pouze přestěhovali tam, kde jim nikdo ve škodách nebrání. Odpovídá to poklesu populace špačka v severských zemích a také ve Francii, kde patří ke kulinářským specialitám, míní Půček.

Připravovaná vyhláška, která povoluje výstražný odstřel špačků, ale začne platit nejdříve od příští sezony. Důvodem jsou podle kraje lhůty

v meziresortním, připomínkovém řízení. Vydávací proces nejde údajně urychlit ani podle ministerstva životního prostředí, přičemž o konkrétnější podobě vyhlášky budou všechny příslušné úřady jednat 26. září.

"Nejde přitom o cílený odstřel špačků, ale o povolení střílet do hejna tak, aby nepřistálo na vinici," vysvětlil Půček. Podle něj tedy nutně nemusí být usmrčen žádný špaček; bude to záviset pouze na jejich agresivitě. Vinohradníci přitom zaznamenali první nálety ptáků již v polovině srpna, a to na zcela nezralé hrozny. "O žádný lov samozřejmě nepůjde," zdůraznil tajemník svazu.

Problém s ochranou vinic před špačky začal, když byl pták na popud myslivců vyřazen ze seznamu lovné zvěře. Začala pro něj poté platit zpřísněná ochrana jako u ostatních volně žijících ptáků. Současná právní úprava tak umožňuje odstřel špačka jen na základě komplikovaného správního řízení na obecních úřadech.

Pramen: ČTK, 22.9.2005



**NAŘÍZENÍ KOMISE (ES) č. 1482/2005  
ze dne 13. září 2005  
o vydávání vývozních licencí v režimu A3 pro ovoce a zeleninu  
(rajčata, pomeranče, citróny, stolní hrozny a jablka)**

KOMISE EVROPSKÝCH SPOLEČENSTVÍ,  
s ohledem na Smlouvu o založení Evropského společenství, s ohledem na nařízení Rady (ES)  
č. 2200/96 ze dne 28. října 1996 o společné organizaci trhu s ovocem a zeleninou (1), a zejména na čl. 35 odst. 3 třetí  
pododstavec uvedeného nařízení, vzhledem k těmto důvodům:

(1) Nařízením Komise (ES) č. 1317/2005 (2) zahájením nabídkového řízení stanovilo směrné sazby náhrad a směrná  
množství pro vývozní licence v režimu A3, jež je možné vydat.

(2) S ohledem na předložené nabídky je třeba stanovit maximální sazby náhrad a procentní podíly pro množství, jež lze  
přidělit nabídkám s těmito maximálními sazbami.

(3) Pokud jde o rajčata, pomeranče, citróny, **stolní hrozny** a jablka, maximální sazby potřebné k přidělení licencí na  
směrná množství až do výše množství udaných v nabídkách nepřekračují směrné sazby pro náhrady více než jedenapůlkrát,  
PŘIJALA TOTO NAŘÍZENÍ:

**Článek 1**

Maximální sazby náhrad a procentní podíly pro snížení výše množství přidělovaných v rámci nabídkového řízení podle  
nařízení (ES) č. 1317/2005, pokud jde o rajčata, pomeranče, citróny, **stolní hrozny** a jablka, se stanoví v souladu s přílohou.

**Článek 2**

Toto nařízení vstupuje v platnost dnem 14. září 2005.

Toto nařízení je závazné v celém rozsahu a přímo použitelné ve všech členských státech.

**V Bruselu dne 13. září 2005.**

*Za Komisi*

J. M. SILVA RODRÍGUEZ

*generální ředitel pro zemědělství a rozvoj venkova*

PŘÍLOHA

**Vydávání vývozních licencí v režimu A3 pro ovoce a zeleninu (rajčata, pomeranče, citróny, stolní hrozny  
a jablka)**

Produkt	Maximální sazba náhrady (EUR/t netto)	Procentní podíl množství v nabídkách s maximální sazbou náhrady
Rajčata	40	100 %
Pomeranče	0	100 %
Citróny	0	100 %
Stolní hrozny	33	100 %
Jablka	46	100 %

**Kurzy devizového trhu - Česká národní banka - platnost od 29.9. 2005**

100 SKK – 76,167 Kč  
100 HUF – 11,904 Kč

1 EUR – 29,610 Kč

1 PLN – 7,588 Kč  
1 HRK – 3,983 Kč

**Vydavatel**

TIS<sup>ČR</sup> SZIF

Státní zemědělský intervenční fond  
Ve Smečkách 33, 110 00 Praha 1

www.szif.cz

**Odpovědný pracovník**

Ing. Tomáš Materna  
vedoucí samostatného oddělení  
agrární informatiky  
tel.: 222 871 577  
fax: 222 871 536  
e-mail: materna@szif.cz

**Komoditní manager**

Ing. Jiří Očenášek

tel : 222 871 849  
fax: 222 871 536  
e-mail: očenasek@szif.cz

*Rozmnožování anebo rozšiřování tohoto zpravodaje nebo jeho části jakýmkoliv způsobem je zakázáno, s výjimkou případů  
povolených autorským zákonem nebo předchozího písemného souhlasu TIS<sup>ČR</sup> SZIF. Údaje obsažené v tomto zpravodaji jsou  
pouze informativního charakteru a nemají závaznou povahu. Jejich citace je možná pouze s uvedením zdroje TIS<sup>ČR</sup> SZIF.*